

Uchwała Nr XXXV/182/2006 z dnia 26 czerwca 2006 r.

**w sprawie przyjęcia Strategii Rozwoju Edukacji Elementarnej
w Gminie Żyrzyn na lata 2006 - 2012**

Na podstawie art. 7 ust. 1 pkt 8 i art. 18 ust. 2 pkt 2 i pkt 15 ustawy z dnia 8 marca 1990 r. o samorządzie gminnym (Dz. U. z 2001 r. Nr 142, poz. 1591 ze zmianami) oraz art. 5 ust. 7 ustawy z dnia 7 września 1991 r. o systemie oświaty (Dz. U. z 2004 r. Nr 256, poz. 2572 ze zmianami) - Rada Gminy, działając na wniosek Wójta, po uzyskaniu opinii Komisji Oświaty, Kultury, Zdrowia, Sportu i Pomocy Społecznej uchwała, co następuje:

§1

Przyjmuje się cele strategiczne oraz zadania dla edukacji elementarnej jako Strategię Rozwoju Edukacji Elementarnej w Gminie Żyrzyn na lata 2006 - 2012, stanowiącej załącznik do niniejszej uchwały.

§2

1. Zobowiązuje się Wójt Gminy Żyrzyn do powołania zespołu ds. realizacji Strategii Edukacji Elementarnej.
2. Zadaniem zespołu będzie monitorowanie wdrażania zapisów niniejszej uchwały.
3. Wójt corocznie, do końca września przedstawi analizę realizacji niniejszej uchwały, propozycje zmian i uzupełnień planu działań tak, aby uwzględniał on zmiany warunków zewnętrznych oraz gwarantował pięcioletnią perspektywę planu funkcjonowania edukacji elementarnej.

§3

Wykonanie uchwały powierza się Wójtowi Gminy Żyrzyn.

§4

Uchwała wchodzi w życie z dniem podjęcia.

Strategia Rozwoju Edukacji Elementarnej w gminie Żyrzyn na lata 2006-2012

Spis treści

- Wstęp
- I. Opis stosowanej metody
 1. Informacje wstępne
 2. Podstawowe informacje o metodzie SWOT
 3. Podstawowe informacje o metodzie ZOPP (planowanie ukierunkowane na cel)
 - II. Inwentaryzacja zasobów gminy Żyrzyn w kontekście edukacji, w tym edukacji elementarnej
 1. Lokalizacja i ogólna charakterystyka geograficzna i przyrodnicza
 - 1.1. Lokalizacja i położenie
 - 1.2. Środowisko przyrodnicze
 2. Ludność gminy
 3. Infrastruktura techniczna
 4. Infrastruktura społeczna (zasoby zidentyfikowane podczas warsztatów poświęconych wypracowaniu projektu Strategii Rozwoju Edukacji Elementarnej)
 5. Infrastruktura oświatowa i jej baza w 2006 roku
 6. Turystyka i sport
 7. Obiekty dziedzictwa kulturowego
 8. Produkcja i usługi
 - III. Wyniki analizy SWOT
 - IV. Identyfikacja problemów
 - V. Analiza celów
 1. Metodyka określania misji i celów strategicznych
 2. Dążenie strategiczne edukacji w gminie
 3. Główne obszary działania (Cele strategiczne)
 - VI. Programy
 - VII. Relacje między Strategią Rozwoju Edukacji Elementarnej Gminy Żyrzyn a priorytetami przyjętymi w programach wspierających edukację i w innych dokumentach

Wstęp

Samorządy terytorialne realizują wiele zadań, które mają bezpośredni wpływ na środowisko lokalne. Obowiązkiem własnym gminy jest zakładanie i prowadzenie publicznych przedszkoli, szkół podstawowych, a od 1999 r. również gimnazjów.

Obowiązkiem Gminy jako organu prowadzącego placówki oświatowe jest:

- ❖ Zapewnienia właściwych warunków działania szkół, w tym bezpiecznych i higienicznych warunków nauki, wychowania i opieki;
- ❖ Wykonywania remontów oraz zadań inwestycyjnych;
- ❖ Zapewnienia obsługi administracyjnej, finansowej i organizacyjnej;
- ❖ Wyposażenia w pomoce dydaktyczne i sprzęt niezbędny do pełnej realizacji programów nauczania, wychowania i innych zadań statutowych szkół.

Realizacja tych zadań wymaga ogromnych nakładów budżetowych. Planując je należy więc uwzględnić potrzeby środowiska lokalnego i możliwości finansowe gminy.

Strategia działania w zakresie edukacji w gminie stanowi podstawę do prowadzenia racjonalnej polityki oświatowej, a także wyznacza zadania zarówno podmiotowi odpowiedzialnemu za tworzenie infrastruktury, jak też odpowiedzialnemu za poziom i efektywność kształcenia.

Strategia rozwoju edukacji, w tym edukacji małych dzieci, to plan długofalowego działania władz gminy oraz lokalnych instytucji, z uwzględnieniem zewnętrznych i wewnętrznych uwarunkowań, którego celem jest realizacja potrzeb i aspiracji lokalnej społeczności, w oparciu o realnie oszacowane, istniejące i potencjalne siły i środki pozostające w dyspozycji gminy. Zakłada ona realizację sformułowanych celów strategicznych (głównych), poprzez wdrożenie przyporządkowanych celom operacyjnym konkretnych programów operacyjnych. Realizacja strategii rozwoju, zakłada korzystanie ze środków publicznych

wewnętrznych i zewnętrznych, w tym ze środków UE.

Strategia nie jest dokumentem "zamkniętym". W trakcie realizacji mogą pojawić się czynniki wewnętrzne i zewnętrzne, w istotny sposób wpływające na założenia strategii. Proces realizacji strategii powinien więc mieć charakter dynamicznej ciągłości uwzględniającej możliwe zmiany uwarunkowań w celu ewentualnej korekty planów. Zdefiniowaniu i analizie najistotniejszych problemów edukacji oraz ustaleniu celów, towarzyszy w strategii wyznaczenie mierników pozwalających na bieżący monitoring oraz na bilans końcowy.

Strategia rozwoju edukacji elementarnej w gminie Żyrzyn składa się z następujących elementów:

1. analiza aktualnego stanu
2. określenie silnych i słabych stron edukacji w gminie, szans i zagrożeń
3. zdefiniowanie priorytetów
4. określenie celów strategicznych
5. określenie celów operacyjnych
6. przypisanie celom operacyjnym konkretnych programów oraz mierników
7. wyznaczenie instytucji odpowiedzialnych za realizację programów
8. określenie źródeł finansowania poszczególnych programów.

Strategia rozwoju edukacji elementarnej została opracowana przez przedstawicieli gminy Żyrzyn podczas warsztatów prowadzonych pod kierunkiem trenera Fundacji Rozwoju Dzieci im. Jana Amosa Komeńskiego mgr Zofię Ptasznik. Opracowanie strategii poprzedzone było szkoleniem z zakresu budowania Lokalnego Partnerstwa na Rzecz Dzieci. Do opracowania strategii wykorzystano zasoby gminy, doświadczenie jej mieszkańców w tym opinie dzieci, aktywność lokalnych liderów oraz przedstawicieli kluczowych instytucji.

Strategia rozwoju edukacji elementarnej jest dokumentem komplementarnym ze "Strategią Rozwoju Gminy Żyrzyn" oraz miejscowym "Wieloletnim planem inwestycyjnym".

Gminna strategia rozwoju edukacji małych dzieci jest dokumentem pomocnym w ubieganiu się o środki zewnętrzne. Pozwala także strategicznie rozwiązywać problemy oświaty niezależnie od bieżących uwarunkowań politycznych, gospodarczych czy wynikających z kadencyjności władz samorządowych.

I. Opis stosowanej metody

1. Informacje wstępne

Wypracowywanie projektu strategii rozwoju edukacji odbywało się w czasie spotkań warsztatowych z przedstawicielami różnych grup mieszkańców. Uczestnikami warsztatów byli rodzice dzieci przedszkolnych i wczesnoszkolnych, nauczyciele i dyrektorzy szkół i przedszkola, pracownicy bibliotek i świetlic, Ośrodka Pomocy Społecznej, przedstawiciele lokalnych stowarzyszeń oraz pracownicy samorządowi i radni.

Podczas warsztatów przeprowadzona została analiza zasobów gminy, analiza mocnych i słabych stron edukacji elementarnej oraz szans i zagrożeń (tzw. Analiza SWOT). Sprecyzowane zostały cele strategiczne i operacyjne oraz wskaźniki oraz realizacji. Zdefiniowano model absolwenta oraz wizję-misję edukacji elementarnej w gminie Żyrzyn.

2. Podstawowe informacje o metodzie SWOT

Analiza SWOT została wykorzystana jako kompleksowa metoda pozwalająca zdiagnozować sytuację edukacji elementarnej w gminie Żyrzyn oraz analizy wewnętrznych zależności w tym obszarze.

Analiza SWOT jest oparta na prostym schemacie klasyfikacji - wszystkie czynniki mające wpływ na bieżącą i przyszłą sytuację edukacji dzieli się na:

- ❖ Zewnętrzne w stosunku do edukacji małych dzieci i mające charakter uwarunkowań wewnętrznych;
- ❖ Wywierające negatywny wpływ na edukację, w tym edukację małych dzieci i mające wpływ pozytywny.

Pozwoliło to na dokonanie podziału na mocne i słabe strony oraz określenie zagrożeń i szans rozwoju edukacji elementarnej w gminie Żyrzyn. Zestawienie szans i zagrożeń z mocnymi i słabymi stronami edukacji w gminie pozwoliło określić jej pozycję strategiczną oraz szukanie skutecznych rozwiązań.

3. Podstawowe informacje o metodzie ZOPP (planowanie ukierunkowane na cel)

Istotą metody planowania ukierunkowanego na cel jest założenie, że informacje i wiedza potrzebna do opracowania strategii edukacji w gminie istnieje przy czym jej poszczególne elementy są nieuporządkowane i rozproszone w różnych instytucjach i organizacjach gminy Żyrzyn.

Podstawową formą pracy podczas spotkań warsztatowych było planowanie w grupie i dyskusja pozwalające uzyskać maksymalne efekty.

Korzystając z metody wyodrębniono cele strategiczne, do których sformułowane zostały cele operacyjne. Następnie planowane były działania prowadzące do osiągnięcia celów.

Planowanie działań miało niżej wymieniony przebieg:

- ❖ Opracowanie szkicu działań;
- ❖ Sformułowaniu najważniejszych założeń dotyczących sposobu działania;
- ❖ Określeniu wskaźników realizacji;
- ❖ Określeniu osób bądź instytucji odpowiedzialnych za realizację.

II. Inwentaryzacja zasobów gminy Żyrzyn w kontekście edukacji, w tym edukacji elementarnej

1. Lokalizacja i ogólna charakterystyka geograficzna i przyrodnicza

1.1. Lokalizacja i położenie

Gmina Żyrzyn leży w północno - zachodniej części województwa lubelskiego i obejmuje północne obrzeże powiatu puławskiego. Ponadto jej terytorium graniczy z gminami: Puławy, Ryki, Ułęż, Baranów, Abramów, Kurów, Końskowola.

Gmina Żyrzyn zajmuje obszar około 128,7 km², natomiast liczba jej mieszkańców wynosi 6599 osób. Jest to gmina wiejska w skład której wchodzi 15 sołectw: Bałtów, Borysów, Cezaryn, Jaworów, Kotliny, Kośmin, Osiny, Parafianka, Strzyżowice, Skrudki, Wilczanka, Wola Osińska, Zagrody, Żerdź, Żyrzyn.

Gminę Żyrzyn przecina droga krajowa nr 17, stanowiąca jedno z głównych powiązań komunikacyjnych i transportowych wschodniej Polski, o znaczeniu krajowym: droga relacji Warszawa - Zakręt - Garwolin - Ryki - Kurów - Lublin - Piaski - Krasnystaw - Zamość - Tomaszów Lubelski - Hrebennie - Granica Państwa.

Gminę Żyrzyn przecina również droga z południa na północ, relacji Puławy - Osiny - Żyrzyn - Baranów, stanowiąc dogodne połączenie mieszkańców gminy z Puławami pełniącymi rolę centrum administracyjno - gospodarczego i kulturalnego Powiatu Puławskiego oddalonego od Żyrzyna tylko o 10 km.

1.2. Środowisko przyrodnicze

Zdecydowana większość powierzchni gminy znajduje się na Wysoczyźnie Lubartowskiej. Pozostała część obszaru gminy tzn. jej północna i północno wschodnia część znajduje się w mezoregionie Pradolina Wieprza - dolina Wieprza.

Wysoczyzna Lubartowska występuje w środkowej i południowej części gminy. Większa część falistej równiny osiąga wysokości nie przekraczające 155,0 m.n.p.m. Maksymalne wysokości bezwzględne osiągnęte są na południe od miejscowości Kotliny, gdzie wynoszą 192 m.n.p.m. Na południowy- zachód od Kotlin i w lesie na południowy zachód od Żerdzi występują wydmy śródleśne. W strukturze użytkowania ziemi największy udział mają użytki rolne, zajmujące 56,3% powierzchni Gminy, lasy i zadrzewienia stanowią 37,6%. Pozostałe tereny tj. 6,1% stanowią tereny osiedleńcze z infrastrukturą i nieużytki. Warunki fizjograficzne na większości terenu gminy są korzystne dla rozwoju osadnictwa. Istniejąca struktura funkcjonalno - przestrzenna zapewnia sprawność powiązań funkcjonalnych pomiędzy ośrodkiem gminnym miejscowości Żyrzyn ze wszystkimi wsiami.

Na terenie gminy Żyrzyn znajduje się wiele cennych przyrodniczo terenów. Ochroną obszarową w postaci obszarów chronionego krajobrazu objęte jest 65,1% powierzchni gminy (83,9km²). Są to: Obszar Chronionego Krajobrazu "Pradolina Wieprza", Obszar Chronionego Krajobrazu "Kozi Bór", Rezerwat Przyrody "Piskory".

Najwyższą formą ochrony ustanowioną na terenie gminy jest rezerwat przyrody "Piskory". Rezerwat ten ma charakter biocenotyczny. Celem ochrony jest zachowanie ze względów naukowych, dydaktycznych i krajobrazowych zespołu ekosystemów

wodnych, bagiennych i leśnych o dużej różnorodności biologicznej zwłaszcza zrekultywowanego jeziora z bogatą awifauną lęgową. Ponadto dla ochrony bioróżnorodności śródlęśnych środowisk łąkowo-bagiennych na terenie gminy Żyrzyn, nadano status użytku ekologicznego obiektom przyrodniczym o łącznej powierzchni 58,76 ha znajdującym się w nadleśnictwie Puławy obręb Żyrzyn.

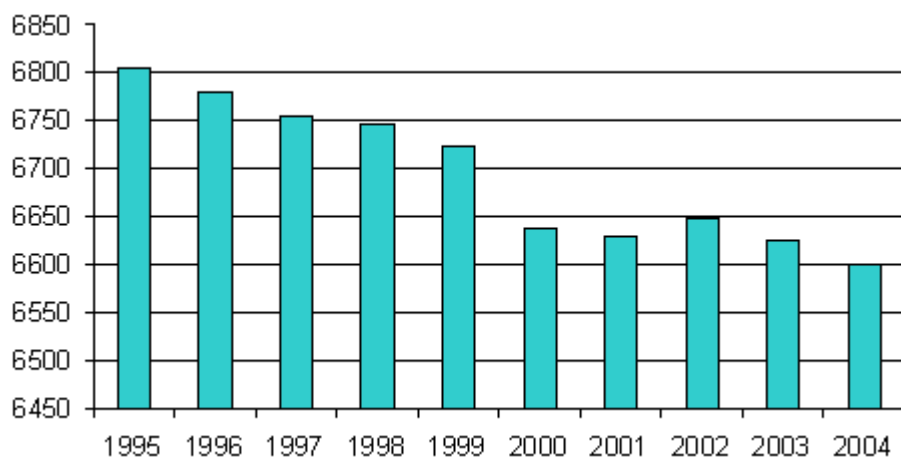
2. Ludność gminy

Na koniec 2004 roku, w Gminie Żyrzyn mieszkało 6599 osoby. Struktura wiekowa ludności gminy przedstawia się następująco: w wieku przedprodukcyjnym znajdują się 1652 osoby co stanowi 24,94% ogółu ludności, w wieku produkcyjnym znajdują się 3758 osoby co stanowi 56,73% ogółu ludności, w wieku poprodukcyjnym znajdują się 1214 osoby co stanowi 18,33% ogółu ludności.

Odsetek osób w wieku przedprodukcyjnym, a szczególnie w wieku poprodukcyjnym jest większy niż średnia wojewódzka. Oznacza to również niższy odsetek ludności w wieku produkcyjnym. Głównymi czynnikami kształtującymi liczbę ludności w Gminie jest przyrost naturalny i migracja.

W ostatnich latach widoczny jest trend zmniejszania się liczby ludności co obrazuje poniższy wykres.

Liczba ludności w gminie Żyrzyn w latach 1995-2004

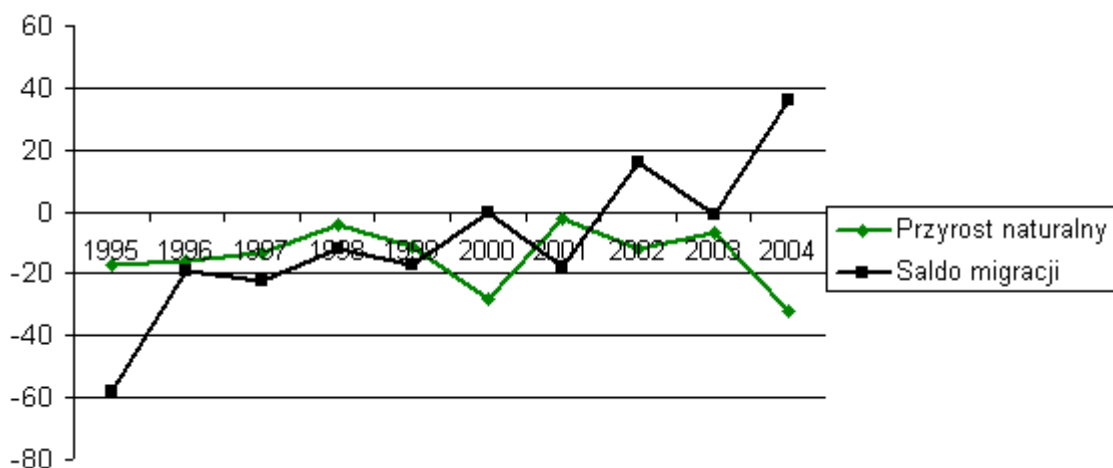


Źródło: Plan Rozwoju Lokalnego Gminy Żyrzyn

Zaznaczyły się też dwa inne trendy mianowicie stały ujemny przyrost naturalny oraz nowy zwiększająca się migracja z gminy. Co obrazuje poniższy wykres. Obydwa mają zasadnicze znaczenie dla liczby ludności i jej struktury wiekowej.

Dodać należy, że gęstość zaludnienia Gminy Żyrzyn wynosi 51,3 osoby na 1 km² i jest zdecydowanie niższa od średniej powiatu (107 osób na 1 km²) i od średniej w województwie (87 osób).

Demografia

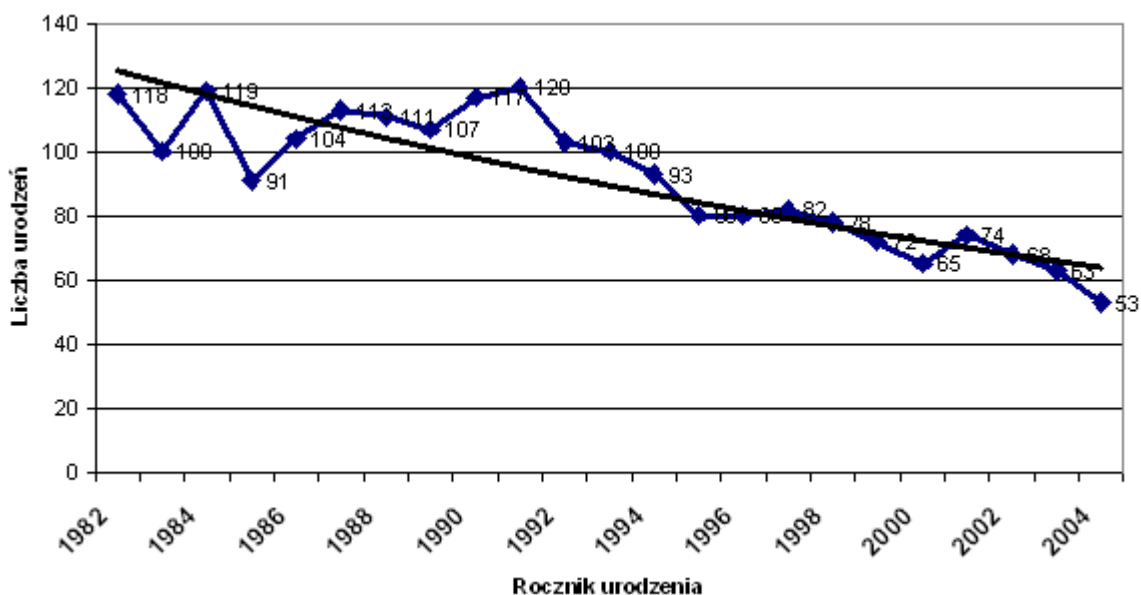


Źródło: Plan Rozwoju Lokalnego Gminy Żyrzyn

Analiza trendów demograficznych ludności Gminy ma olbrzymie znaczenie dla kierunków planowania rozwoju Gminy oraz kształtowania poszczególnych polityk, np. polityki oświatowej czy osiedleńczej.

Na tle trendów demograficznych ludności gminy sytuacja urodzeń dzieci w Gminie Żyrzyn przedstawia się następująco:

Urodzenia w Gminie Żyrzyn w latach 1982-2004



Powyższa tabela przedstawia długoletni spadkowy trend liczby urodzeń co odzwierciedla się również w liczbie ludności w gminie.

Z analizy urodzeń dzieci należy też wywieść liczbę dzieci w wieku 3 - 10 lat, a więc tej grupy wiekowej, która podlega systemowej edukacji w Gminie Żyrzyn.

Poniższa tabela obrazuje liczbę dzieci w wieku 3 - 10 lat w poszczególnych miejscowościach w Gminy Żyrzyn.

Miejscowość	Rok		
	2005	2006	2007
Kośmin	27	25	25
Strzyżowice	33	32	33
Osiny	75	71	63
Osiny Zdung	8	7	7
Cezaryn	10	9	7
Jaworów	9	9	8
Parafianka	17	15	15
Skrudki	32	31	28
Parafianka	17	15	15
Wilczanka	30	29	25
Bałtów	42	40	42
Borysów	25	28	31
Kotliny	38	34	32
Wola Osińska	34	34	34
Zagrody	29	29	28
Żerdź	48	48	47
Żyrzyn	141	141	130

Z powyższego zestawienia wynika, że podmiotem niniejszej Strategii Edukacji Elementarnej jest, co prawda zmniejszająca się, grupa wielkości ale ok. 600 dzieci, mieszkańców gminy.

3. Infrastruktura techniczna

Sieć dróg krajowych, wojewódzkich i powiatowych na obszarze Gminy Żyrzyn ma łączną długość 129,1 km i w ok. 49% są to drogi posiadające twardą nawierzchnię. Drogi: krajowa nr 17 i wojewódzka nr 823 mają na całej długości 18,90 km nawierzchnię asfaltową w dobrym stanie. W kategorii dróg powiatowych ok. 20 km nie posiada utwardzenia, a stan techniczny nawierzchni dróg jest średni. Nawierzchnię twardą ulepszoną posiada 16 km dróg gminnych, co stanowi 30% wszystkich dróg tej kategorii.

Na terenie Gminy dobrze rozwinięty jest system wodociągów zbiorowych, obejmuje on wszystkie wsie. Łączne zużycie roczne wody wynosi około 104500 m³, tj. 15,8 m³/rok na 1 mieszkańca. Woda dostarczana jest z siedmiu własnych ujęć: w Żyrzynie, Kotlinach, Woli Osińskiej, Osinach, Parafiance, Borysowie i Żerdzi. Studnie zaopatrujące w wodę mieszkańców gminy Żyrzyn. Łączna długość sieci głównej wynosi 64,3 km, natomiast przyłączy 50,2 km. Ponad 95% odbiorców to indywidualne gospodarstwa domowe, a pozostali to jednostki użyteczności publicznej, szkoły, przedszkola, Dom Kultury, Ośrodek Zdrowia, Gminna Spółdzielnia SCh.

System kanalizacji w gminie jest słabo rozbudowany, korzysta z niego niecałe 15% mieszkańców gminy. Wg stanu na koniec 2002 r., długość sieci kanalizacyjnej na terenie gminy Żyrzyn wyniosła 12,0 km a ilość przyłączy kanalizacyjnych 291 szt. Gospodarka ściekowa prowadzona jest w oparciu o oczyszczalnię ścieków w Żyrzynie o wydajności 300 m³/d, współpracującą z systemem kanalizacyjnym Żyrzyn - Zagrody.

4. Infrastruktura społeczna (zasoby zidentyfikowane podczas warsztatów poświęconych wypracowaniu projektu Strategii Rozwoju Edukacji Elementarnej)

Instytucje, obiekty	Urząd Gminy w Żyrzynie
	Ośrodek Pomocy Społecznej w Żyrzynie
	Gminne Centrum Informacji w Żyrzynie
	Szkoła Podstawowa w Żyrzynie
	Szkoła Podstawowa w Osinach
	Szkoła Podstawowa w Skrudkach
	Szkoła Podstawowa w Kośminie
	4 Szkoły Filialne w Bałtowie, Borysowie, Żerdzi i Woli Osińskiej
	Gminne Przedszkole w Żyrzynie
	Ośrodki Przedszkolne w Osinach, Bałtowie, Borysowie, Kośminie, Skrudkach, Żerdzi
	Gimnazjum w Żyrzynie
	Zespół Szkół w Żyrzynie
	Bank Spółdzielczy
	Parafie rzymskokatolickie w: Żyrzynie, Osinach, Parafiance
	Gminna Spółdzielnia
	Posterunek Policji
	Samodzielny Publiczny Zakład Opieki Zdrowotnej
	Apteka (2)
	Urząd Pocztowy
	Gminna Biblioteka w Żyrzynie i 3 filie w Osinach, Woli Osińskiej, Skrudkach
	Sklepy GS, prywatne i kioski
	Komunikacja PKS i MZK w Żyrzynie

	Świetlice wiejskie w: Zagrodach, Kotlinach, Żerdzi
	Dom Strażaka w Żyrzynie i Jednostki OSP - Strażnice
	Siłownie w: Parafiance, Zagrodach, Żerdzi, Bałtowie, Skrudkach, Kośminie, Strzyżowicach, Jaworowie
	Dwa boiska w Żyrzynie, Cezarynie, Żerdzi, Kotlinach, Osinach i Kośminie
	Izba Pamięci Tkactwa w Borysowie
	Izba Pamięci w Osinach
Organizacje pozarządowe, grupy nieformalne	Towarzystwo Przyjaciół Żyrzyna
	Spółeczne Towarzystwo Oświatowo-Kulturalne Gminy Żyrzyn
	Koła Gospodyń Wiejskich: Żyrzyn, Osiny, Kotliny, Zagrody, Bałtów, Borysów i Kośmin
	Ochotnicza Straż Pożarna: Bałtów, Borysów, Żyrzyn, Osiny, Kotliny, Wola Osińska, Skrudki, Kośmin, Żerdź
	Lokalne Partnerstwo na Rzecz Dzieci
	Grupa Odnowy Wsi - Kotliny
	Akademia Młodzieżowa w Osinach
	Schola w Osinach
	Grupa Rekonstrukcji Historycznych w Osinach
	Zespoły śpiewacze: Żyrzyn, Kotliny, Zagrody
	Parafia w Żyrzynie, Parafiance i Osinach
	Stowarzyszenie "Stawy Neptuna" w Kośminie
	Kółko Plastyczne w Żerdzi
	Grupy harcerskie w Żyrzynie
	Kluby sportowe GLKS "Żyrzyniak" i UKS-y: "Awans", "Bumerang", "Tempo" i "Start"
Środowisko przyrodnicze	Rezerwat Przyrody "Piskory"
	"Jezioro Piskory" - ostroja ptactwa wodnego
	"Kozi Bór"
	4 ścieżki edukacyjno-przyrodnicze w "Piskorach"
	Park i stawy w Żyrzynie
	Staw w Kośminie
	Walory widokowo-krajobrazowe w Cezarynie i Kośminie
Ludzie	Zawodowi artyści - plastycy w Bałtowie i Borysowie
	Twórcy ludowi w Żyrzynie, Bałtowie, Borysowie, Jaworowie, Kośminie, Kotlinach i Zagrodach
	Zespół muzyczny "Deix"
	Muzyk w Borysowie
	Wykwalifikowana kadra pedagogiczna we wszystkich placówkach
	Władze gminy i radni wspierający inicjatywy mieszkańców
	Kompetentni, życzliwi urzędnicy
	Aktywni rodzice
	Studenci, młodzież
Zasoby rzeczowe	Obiekty szkół i przedszkola w pełni wyposażone
	Pracownie komputerowe w szkołach ze stałym podłączeniem do Internetu, 6 komputerów w GCI, 2 w Bibliotece w Osinach

5. Infrastruktura oświatowa i jej baza w 2006 roku

Lp.	Nazwa szkoły	Dowożenie	Liczba oddz.	Liczba naucz. w przelicz. na etaty	Liczba prac. obsługi	Liczba sal dydaktycz./liczba miejsc/sala gimnastyczna	System grzewczy	Komputeryzacja	Blok żywieniowy
1.	Szkoła Podstawowa w Żyrzynie	z 5 miejscowości	14	27,9	11	15/350/2	kotłownia gazowa	pracownia komputerowa, dyrektor, internet	jest
2.	Szkoła Filialna w Bałtowie		2	2	0,5 + 0,75 sez.	4/100/brak	kotłownia miałowa	brak	brak
3.	Szkoła Filialna w Woli Osińskiej		2	2	0,5	3/75/brak	kotłownia gazowa	brak	brak
4.	Szkoła Filialna w Żerdzi		2	2	0,5 + 0,75 sez.	4/80/brak	kotłownia węglowa	brak	brak
5.	Szkoła Filialna w Borysowie		2	2	0,5	3/72/brak	piece elektryczne	brak	brak
6.	Szkoła Podstawowa w Osinach	z 1 miejscowości	7	11,1	3,75	12/280/zastępcza	kotłownia gazowa	pracownia komputerowa, dyrektor, internet	brak
7.	Szkoła Podstawowa w Skrudkach	z 4 miejscowości	7	11,6	4,4	8/146/zastępcza	kotłownia węglowa	pracownia komputerowa, dyrektor, internet	brak
8.	Szkoła Podstawowa w Kośminie		4	7,2	3,5	9/110/zastępcza	kotłownia gazowa	pracownia komputerowa, dyrektor, internet	brak
9.	Gimnazjum w Żyrzynie	z 14 miejscowości	13	23	7,4	11/280/brak + wynajm. budynek z 3 salami dydaktycznymi	kotłownia węglowa, kotłownia miałowa	pracownia komputerowa, sekretariat, dyrektor, internet	brak
10.	Gminne Przedszkole w Żyrzynie	z 3 miejscowości	3	5	6	4/90	ciepło z kotłowni w szkole podstawowej	komputery, dyrektor, sale dydaktyczne	jest
Razem			56	93,8	37,6 + 1,5 sez.	73/1583/2 + 3 zastępcze	3 kotłownie gazowe, 3 kotłownie węglowe	5 pracowni komputerowych	2 bloki żywieniowe

6. Turystyka i sport

Gmina Żyrzyn w skali regionu odznacza się przeciętnymi walorami krajobrazowymi. Na terenie gminy dominują 3 typy krajobrazów: rolniczy (ok. 52% pow. gminy), leśny (ok. 35%) i dolinny (ok. 13%). Największe walory przyrodniczo - krajobrazowe w gminie mają: rezerwat Piskory, dolina rzeki Wieprz oraz kompleks lasów "Kości Bór" ze względu na różnorodność gatunkową fauny i flory. Poznanie najciekawszych terenów gminy umożliwiają piesze szlaki turystyczne prowadzące przez najciekawsze miejscowości i zakątki gminy. Natomiast pokazanie sposobów i efektów przyrodniczej rekultywacji terenów zdegradowanych, renaturalizacji ekosystemów i restytucji gatunków odbywa się poprzez 4 ścieżki dydaktyczne. Trasy ścieżek dydaktycznych prowadzą przez tereny Nadleśnictwa Puławy wyróżniające się walorami przyrodniczymi, krajobrazowymi i edukacyjnymi, położone 7-9 km na północ od Puław, w rejonie ujścia Pradoliny Wieprza do Doliny Wisły Środkowej. Jest to jeden z najważniejszych w skali kraju "węzłów ekologicznych", odgrywających kluczową rolę w funkcjonowaniu przyrody w skali krajobrazu.

Obiekty sportowo - rekreacyjne to tylko boiska sportowe i sale gimnastyczne przy szkołach w Kośminie, Skrudkach, Osinach i w Żyrzynie, na którym również gra i trenuje Gminny Ludowy Klub Sportowy "Żyrzyniak".

W planach rozwoju Gminy przewiduje się utworzenie bazy noclegowej w zespołach zabudowy pensjonatowej i turystycznej, z wykorzystaniem sezonowej bazy w szkołach na schroniska młodzieżowe. Podniesienie atrakcyjności Gminy dla potrzeb turystyki wiąże się również rozwój ogólnodostępnej bazy gastronomicznej we wszystkich ośrodkach o funkcji turystycznej.

7. Obiekty dziedzictwa kulturowego

Na terenie Gminy Żyrzyn zachowało się wiele zabytków. Do najcenniejszych należy zaliczyć obiekty wpisane do rejestru zabytków:

1) Zespół kościelny w Żyrzynie, w skład którego wchodzi:

- ❖ kościół parafialny pw. Św. Piotra i Pawła, zbudowany w 1804 r. wg arch. Piotra Aignera,
- ❖ dzwonnica z 1869 r.,
- ❖ ogrodzenie murowane z czterema kapliczkami z ok. 1850 r.,
- ❖ drzewostan,
- ❖ cmentarz przykościelny.

2) Zespół dworsko - pałacowy w Żyrzynie, w skład którego wchodzi:

- ❖ park założony w XVIII w. wraz z systemem wodnym i alejami dojazdowymi,
- ❖ oranżeria zbudowana w XVII w.

3) Dworek murowany z końca XIX w. w Kośminie wraz z resztkami drzewostanu parkowego (obecnie szkoła podstawowa), miejsce urodzenia i młodości pisarki Zofii Kossak.

8. Produkcja i usługi

Największy udział w gospodarce gminy oprócz rolnictwa mają podmioty gospodarcze zarejestrowane i działające na terenie gminy. Wśród podmiotów zarejestrowanych największą grupą gospodarczą stanowi handel detaliczny i hurtowy, w którym działa ok. 80 podmiotów. Działalność budowlaną prowadzi ok. 30 podmiotów, podobną ilość stanowią firmy zajmujące się przetwórstwem przemysłowym. Rolnictwem i usługami rolniczymi oraz leśniczymi zajmuje się ok. 26 podmiotów, a usługami transportowymi zajmuje się ok. 15 podmiotów. W znacznej mniejszości pozostają zarejestrowane podmioty działające w sferze ochrony zdrowia, w hotelarstwie i restauracjach. Pozostałe dziedziny aktywności gospodarczej są związane ze sferą publiczną (np. szkoły) albo nielicznie reprezentowane na terenie gminy.

Można stwierdzić, że wśród zarejestrowanych podmiotów gospodarczych dominuje działalność osób fizycznych, bardzo niewiele jest spółek (6). Przetwarza i nadal działają na terenie gminy dwie spółdzielnie. Zdecydowana większość z nich to organizmy niewielkie, których działalność dotyczy rynku lokalnego. Pomimo istnienia dogodnego położenia gminy, którą przecina droga krajowa nr 17 Warszawa - Lublin oraz bliskości ośrodka przemysłowego w Puławach, w Gminie Żyrzyn nie lokują swojej działalności silniejsze i większe podmioty gospodarcze, które w zasadniczy sposób zmieniłyby jej strukturę gospodarczą.

III. Wyniki analizy SWOT

Mocne strony

- ❖ Sieć budynków szkolnych (jako baza)
- ❖ Współpraca z organem prowadzącym szkoły
- ❖ Wykwalifikowani nauczyciele
- ❖ Ośrodki przedszkolne - Kluby przedszkolaka
- ❖ Dobrze wyposażone pracownie komputerowe
- ❖ Współpraca z organizacjami pozarządowymi w sprawie dzieci - lokalnymi i zewnętrznymi
- ❖ Współpraca między różnymi instytucjami, placówkami (Kościół, Biblioteki, GCI, OPS)
- ❖ Udział dzieci w konkursach różnego szczebla
- ❖ Mało liczne klasy
- ❖ Podnoszący kwalifikacje nauczyciele
- ❖ Zaangażowani rodzice

- ❖ Kluby sportowe (szkolne i inne)
- ❖ Gminna Biblioteka i filie biblioteczne
- ❖ Możliwość uczenia się języka obcego (od II klasy szkoły podstawowej)
- ❖ Różnorodne inicjatywy na rzecz dzieci - środowiskowe
- ❖ Dobra współpraca z parafiami
- ❖ Artyści, twórcy ludowi
- ❖ Zaangażowanie dzieci
- ❖ Działanie świetlic środowiskowych
- ❖ Gazeta lokalna, gazety szkolne i przedszkolne
- ❖ Oferta socjalna dla dzieci

Słabe strony

- ❖ Brak ośrodka kultury
- ❖ Brak specjalistów: psycholog, logopeda, terapeuta
- ❖ Mały dostęp dzieci do pedagoga
- ❖ Mały dostęp dzieci do instruktorów w dziedzinie taniec, teatr
- ❖ Mały dostęp dzieci do nauczycieli języków obcych
- ❖ Uboga oferta językowa
- ❖ Ograniczona dowożeniem możliwość korzystania z zajęć pozalekcyjnych
- ❖ Brak odpowiednich pomieszczeń na Kluby Przedszkolaka, sale gimnastyczne
- ❖ Brak środków na zajęcia pozalekcyjna i dodatkowe
- ❖ Brak stołówek
- ❖ Niewystarczająca oferta edukacji rodziców (psycholog, logopeda, pedagog)
- ❖ Mała aktywność w zakresie pozyskiwania środków z zewnątrz
- ❖ Mała liczba osób przeszkolonych w zakresie pozyskiwania środków z zewnątrz
- ❖ Słabe wyposażenie szkół filialnych w środki dydaktyczne
- ❖ Niedostateczna baza sportowa
- ❖ Rozdrobniona sieć szkół
- ❖ Słaby dostęp do zbiorów bibliotecznych we wsiach
- ❖ Słaba sieć dróg lokalnych
- ❖ Brak strategii rozwoju gminnej edukacji
- ❖ Zbyt mała ilość świetlic środowiskowych
- ❖ Część budynków szkolnych bez telefonów
- ❖ Obojętność części społeczeństwa na sprawy oświaty
- ❖ Brak placów zabaw

Szanse

- ❖ Możliwość wykorzystania budynków szkolnych
- ❖ Dzieci uczą rodziców
- ❖ Środki pozabudżetowe
- ❖ Zaangażowani rodzice
- ❖ Gotowość nauczycieli do doskonalenia się
- ❖ Spójność działania na rzecz edukacji gminnych instytucji, placówek, organizacji
- ❖ Wybory samorządowe - wójt, radni sprzyjający oświacie
- ❖ Sponsorzy
- ❖ Promocja edukacji elementarnej
- ❖ Partnerstwo, współpraca poprzez np. wymianę doświadczeń z innymi gminami
- ❖ Wykorzystanie walorów przyrodniczych (Rezerwat "Piskory") dla edukacji elementarnej
- ❖ Lokalni liderzy (uczestnicy LPNRD)

Zagrożenia

- ❖ Niż demograficzny
- ❖ Patologie
- ❖ Zmniejszenie środków zewnętrznych (subwencja)
- ❖ Ubożenie środowiska (bezrobocie)
- ❖ Migracja do miast
- ❖ Wzrastające koszty utrzymania placówek

- ❖ Trudności komunikacyjne wynikające z "przekształcania trasy szybkiego ruchu"
- ❖ Wybory - nowa władza samorządowa
- ❖ Odpływ wykształconych mieszkańców naszej gminy
- ❖ Ograniczenia kursów komunikacyjnych PKS między miejscowościami w gminie
- ❖ Jednorodność spędzania wolnego czasu (komputery, telewizja)
- ❖ Niedostateczna wiedza środowisk lokalnych o potrzebach edukacyjnych małych dzieci

IV. Identyfikacja problemów

Podczas spotkań warsztatowych wypracowana została lista problemów dotyczących całej gminy Żyrzyn. Są to:

1. Brak ośrodka kultury, niewystarczająca sieć świetlic środowiskowych oraz niewystarczająca sieć filii i punktów bibliotecznych
2. Brak specjalistów - logopedy, psychologa, pedagoga
3. Słaba baza sportowa
4. Mała oferta zajęć pozalekcyjnych i pozaszkolnych
5. Niewystarczająca edukacja rodziców i ich współudział w edukacji dzieci
6. Słaba aktywność społeczna na rzecz oświaty i edukacji
7. Uboga oferta edukacyjna dla dzieci najmłodszych
8. Słaba infrastruktura - sale, place zabaw, drogi, telefony, sieć placówek
9. Niewystarczająca baza socjalna placówek oświatowych

Dotychczasowe ograniczone formy wspierania dzieci w wieku 3-10 lat oraz zła sytuacja wielu rodzin (wysokie bezrobocie i niskie dochody rodzin wiejskich) przy niedostatecznym dostępie do specjalistów powodują, że należy podjąć dodatkowe działania zmierzające do wyrównywania ich szans edukacyjnych i życiowych.

Wszystkie zidentyfikowane przez grupę problemy wzajemnie się łączą i wymagają uwzględnienia w planowanych działaniach strategicznych Gminy Żyrzyn.

V. Analiza celów

1. Metodyka określania misji i celów strategicznych

Sporządzona uprzednio analiza SWOT i identyfikacja problemów dały punkt wyjścia do sformułowania misji dla celów edukacji małych dzieci oraz określenie celów strategicznych umożliwiających jej osiągnięcie.

Istnieje kilka generalnych możliwości w określaniu celów strategicznych. Przy ich definiowaniu można oprzeć się na:

- ❖ atutach i szansach edukacji gminnej - będą to wówczas cele możliwe do realizacji bez wymogów dużych zmian,
- ❖ słabościach i szansach gminnej edukacji - realizacja celów w tym przypadku będzie wymagała dużej mobilizacji środków i zdecydowanych działań,
- ❖ atutach i zagrożeniach edukacji w gminie - cele zdefiniowane w ten sposób będą wybiórcze, ze świadomym pominięciem niektórych dziedzin działalności gdyż tego wymagać będzie możliwość ich realizacji,
- ❖ słabościach i zagrożeniach edukacji w gminie - cele defensywne, wymagające skupienia się tylko na kilku modernizowanych dziedzinach.

2. Dążenie strategiczne edukacji w gminie

Misja edukacji elementarnej:

Gmina Żyrzyn zapewnia wysokiej jakości ofertę edukacji elementarnej, wspomaga rodziców w ich trosce o wykształcenie i wychowanie dzieci oraz angażuje w te działania całą społeczność lokalną.

Odbywa się to poprzez stworzenie dostępu do specjalistów, tworzenie sieci placówek kulturalno-oświatowo-wychowawczych, udostępnianie bazy sportowo-rekreacyjnej.

Dzięki temu nasz absolwent edukacji elementarnej będzie posiadał podstawowe umiejętności szkolne (czytanie ze zrozumieniem, pisanie, liczenie), poczucie własnej wartości, będzie umiał współpracować z innymi. Ponadto będzie znał język obcy (w stopniu adekwatnym do możliwości), będzie komunikatywny, twórczy, śmiały i odważny.

3. Główne obszary działania (cele strategiczne)

- a. Zapewnienie dostępu do specjalistycznych usług edukacyjnych (dla nauczycieli, rodziców, dzieci 0-10 rok życia)
- b. Rozszerzenie i upowszechnienie oferty zajęć pozalekcyjnych i pozaszkolnych
- c. Aktywizowanie i edukacja rodziców i społeczności lokalnej
- d. Rozwój bazy dydaktycznej i sportowo-rekreacyjnej dla dzieci (0-10 rok życia)

Wybierając cele strategiczne oparto się na słabych stronach i zagrożeniach edukacji w gminie. Pozwoliło to na sformułowanie celów operacyjnych i działań zapewniających rozwój edukacji elementarnej w okresie od 2006 - 2012 roku.

4. Cele operacyjne

Każdemu z celów strategicznych przyporządkowano kilka celów operacyjnych, których realizacja pozwoli osiągnąć cele strategiczne.

- a. Zapewnienie dostępu do specjalistycznych usług edukacyjnych (dla nauczycieli, rodziców i dzieci od 0 do 10 roku życia).
 - ❖ **Cel 1:** Zapewnienie pomocy logopedycznej i psychopedagogicznej dzieciom, rodzicom i nauczycielom.
 - ❖ **Cel 2:** Umożliwienie dzieciom od lat 3 nauki języka angielskiego.
 - ❖ **Cel 3:** Zapewnienie dzieciom dostępu do specjalistów (gimnastyka korekcyjna).
 - ❖ **Uzasadnienie:** analiza SWOT uwidoczniła odczuwalny brak dostępu do specjalistów (logopeda, psycholog, pedagog, pediatra) wszystkich uczestników procesu wychowania i edukacji dzieci.
- b. Rozszerzenie i upowszechnienie oferty zajęć pozalekcyjnych i pozaszkolnych.
 - ❖ **Cel 1:** Rozszerzenie dostępu do zbiorów bibliotecznych dla dzieci od 0 do 10 lat.
 - ❖ **Cel 2:** Upowszechnienie tradycji i obrzędów ludowych wśród dzieci.
 - ❖ **Cel 3:** Upowszechnienie edukacji przedszkolnej.
 - ❖ **Cel 4:** Rozwijanie zdolności i zainteresowań dzieci w wieku 3 - 10 lat poprzez organizację na terenie gminy zajęć plastycznych, teatralnych, muzycznych i tanecznych.
 - ❖ **Uzasadnienie:** z analizy ankiet dzieci w wieku 3 - 10 lat tereny gminy, z analizy zasobów gminy oraz SWOT wynika, że brak gminnej placówki kulturalno-oświatowej (GOK) ewidentnie ogranicza dzieciom dostęp do zajęć pozaszkolnych i pozalekcyjnych.
- c. Aktywizowanie i edukacja rodziców i społeczności lokalnych.
 - ❖ **Cel 1:** Upowszechnienie wiedzy wśród rodziców o rozwoju i potrzebach dzieci.
 - ❖ **Cel 2:** Umożliwienie aktywnego uczestnictwa rodziców w wychowaniu i kształceniu dzieci.
 - ❖ **Cel 3:** Promocja znaczenia edukacji elementarnej w społeczności lokalnej.
 - ❖ **Uzasadnienie:** z analizy SWOT wynika, że środowisko lokalne posiada ograniczony zakres wiedzy o znaczeniu edukacji małego dziecka. Dotychczasowe doświadczenia w naszej gminie dowodzą, że większa wiedza o potrzebach rozwojowych dzieci, uaktywnia osoby i instytucje do działań na rzecz dzieci.
- d. Rozwój bazy dydaktycznej i sportowo - rekreacyjnej dla dzieci.
 - ❖ **Cel 1:** Wzbogacenie dziecięcej bazy sportowo-rekreacyjnej.
 - ❖ **Cel 2:** Unowocześnienie wyposażenia dydaktycznego szkół i placówek oświatowych.
 - ❖ **Uzasadnienie:** z analizy ankiet dzieci w wieku 3 - 10 lat wynika, że brakuje im miejsc do zabaw ruchowych w miejscu zamieszkania. Analiza SWOT wykazała również braki w nowoczesnym wyposażeniu szkół i placówek oświatowych.

VI. Programy

Realizacja przedstawionych wyżej celów operacyjnych będzie przebiegała etapami. Szczegółowe programy służą realizacji strategii rozwoju edukacji elementarnej w gminie przedstawione są poniżej.

Obszar I. Zapewnienie dostępu do specjalistycznych usług edukacyjnych (dla nauczycieli, rodziców i dzieci do 10 roku życia).

Cel 1. Zapewnienie pomocy logopedycznej i psychopedagogicznej dzieciom, rodzicom i nauczycielom.

Działanie	Wskaźniki realizacji	Instytucja odpowiedzialna	Harmonogram realizacji	Źródła finansowania
coroczne wstępne diagnozowanie logopedyczne sześciolatków	100% dzieci w wieku 6 lat	dyrektorzy szkół i przedszkola	wrzesień 2007-2012	budżety szkół i przedszkola

objęcie terapią logopedyczną zdiagnozowane dzieci	70% dzieci wymagających terapii	dyrektorzy szkół	wrzesień 2007-2012	budżety szkół i przedszkola
zorganizowanie konsultacji dla rodziców z psychologiem	raz w roku psycholog przyjeżdża do szkoły na konsultacje	dyrektorzy szkół	raz w roku od września 2007 r.	budżety szkół i przedszkola
zorganizowanie doradztwa psychologicznego dla nauczycieli	100% kadry nauczycielskiej	dyrektorzy szkół	co najmniej raz w roku od 2008 r.	budżety szkół i przedszkola

Cel 2. Umożliwienie dzieciom od lat 3 nauki języka angielskiego.

Działanie	Wskaźniki realizacji	Instytucja odpowiedzialna	Harmonogram realizacji	Źródła finansowania
wprowadzenie języka angielskiego dla dzieci w wieku od 3 lat	do 2012 r. 100% chętnych dzieci uczy się języka angielskiego	dyrektorzy szkół i przedszkola	w 2007 r. - 50% dzieci w 2012 r. - 100% dzieci	budżety szkół i przedszkola, zewnętrzne

Cel 3. Zapewnienie dzieciom w wieku przedszkolnym dostępu do zajęć likwidujących wady postawy.

Działanie	Wskaźniki realizacji	Instytucja odpowiedzialna	Harmonogram realizacji	Źródła finansowania
wprowadzenie gimnastyki korekcyjnej dla dzieci w wieku 3 - 6 lat	do 2012 r. 100% dzieci z wadami postawy będzie uczestniczyło w zajęciach	dyrektorzy szkół i przedszkola, dyrektor SAPO	w 2007 r. - 50% dzieci w 2012 r. - 100% dzieci	lokalne, zewnętrzne

Obszar II. Rozszerzenie i upowszechnienie oferty zajęć pozalekcyjnych i pozaszkolnych.

Cel 1. Rozszerzenie dostępu do zbiorów bibliotecznych dla dzieci do 10 lat.

Działanie	Wskaźniki realizacji	Instytucja odpowiedzialna	Harmonogram realizacji	Źródła finansowania
przygotowanie oprawy plastycznej "wypożyczalni"	wykonanie dekoracji samochodu spełniającego funkcję "wypożyczalni", uszycie odpowiednich "bajkowych" strojów dla bibliotekarek	Biblioteka Gminna, SAPO (Samorządowa Administracja Placówek Oświatowych), Kółko Plastyczne z Żerdzi	styczeń 2007 r.	lokalne, wolontariat
wzbogacenie księgozbioru, prenumerata czasopism, zakup gier dydaktycznych	zakup lub pozyskanie od starszych dzieci 1500 pozycji książkowych, prenumerata 4 tytułów (Miś, Płomyczek, Świerszczyk, Kaczor Donald), zakup 30 sztuk gier dydaktycznych	Biblioteka Gminna	od lutego 2007 r. do 2012 r. (po 300 egz. książek rocznie, 4 tytuły i 10 gier)	lokalne, dotacje zewnętrzne, krajowe, zbiórka książek
uruchomienie "wypożyczalni objazdowej"	raz na 2 tygodnie wypożyczalnia dotrze do 10 sołectw (gdzie nie funkcjonuje biblioteka)	Biblioteka Gminna, SAPO	marzec 2007 r.	lokalne, dotacja zewnętrzna

Cel 2. Upowszechnianie tradycji i obrzędów ludowych.

Działanie	Wskaźniki realizacji	Instytucja odpowiedzialna	Harmonogram realizacji	Źródła finansowania

tworzenie izb regionalnych	w 5 miejscowościach (Żyrzyn, Bałtów, Żerdź, Kotliny, Kośmin)	Urząd Gminy, Szkoły Podstawowe	od września 2007 r. do grudnia 2010 r.	lokalne, dotacja zewnętrzna, wolontariat (twórcy ludowi)
organizowanie spotkań z twórcami ludowymi	prowadzenie zajęć lekcyjnych w ramach: ścieżki regionalnej, historii, plastyki, techniki, języka polskiego i godzin wychowawczych w ilości 2 spotkań rocznie w każdej szkole i przedszkolu	szkoły podstawowe, przedszkole	od września 2007 r. do 2012 r.	lokalne, wolontariat
organizowanie kursów rękodzieła	cyklicznie - raz w roku na terenie gminy w wybranym sołectwie (skorzysta 40 dzieci)	szkoły podstawowe, przedszkole, towarzystwa regionalne	od września 2007 r. do 2012 r.	lokalne, wolontariat, dotacje zewnętrzne
utworzenie wielopokoleniowych grup śpiewaczych i obrzędowych	utworzenie 3 grup śpiewaczych wielopokoleniowych (Osiny, Kotliny, Żyrzyn), zorganizowanie obrzędów: "Jasełka", "Powitanie wiosny", "Kolędniczy"	szkoły podstawowe, przedszkole, Biblioteka Gminna	od stycznia 2008 r. do 2012 r.	lokalne, wolontariat
organizowanie wystaw i ekspozycji sztuki ludowej i zanikającego rzemiosła	raz na 2 lata w Szkole Podstawowej w Żyrzynie	Szkoła Podstawowa w Żyrzynie, Biblioteka Gminna, Urząd Gminy	termin ferii zimowych od 2008 r. do 2012 r.	lokalne, dotacje zewnętrzne, wolontariat

Cel 3. Upowszechnianie edukacji przedszkolnej.

Działanie	Wskaźniki realizacji	Instytucja odpowiedzialna	Harmonogram realizacji	Źródła finansowania
utworzenie grup zabawowych dla dzieci 2-3 letnich	zajęciami w grupach zabawowych objętych będzie 40% dzieci z terenu gminy	Kluby Przedszkolaka, SAPO	od września 2007 r. do 2012 r.	lokalne, dotacje zewnętrzne
zwiększenie liczby funkcjonujących Klubów Przedszkolaka	utworzenie Klubów Przedszkolaka w 2 miejscowościach	SAPO	od września 2007 r. do 2009 r.	lokalne, dotacje zewnętrzne

Cel 4. Rozwijanie zdolności i zainteresowań dzieci w wieku 3-10 lat poprzez organizację na terenie gminy zajęć plastycznych, teatralnych, muzycznych, tanecznych.

Działanie	Wskaźniki realizacji	Instytucja odpowiedzialna	Harmonogram realizacji	Źródła finansowania
zorganizowanie grup zajęć pozaszkolnych zgodnie z zainteresowaniem dzieci	powstaną grupy zajęciowe w 5 sołectwach obejmujące swoim działaniem 60% dzieci w wieku 3-10 lat	Kluby Przedszkolaka, świetlice wiejskie, szkoły podstawowe	od września 2008 r. do 2012 r.	lokalne, dotacje zewnętrzne, wolontariat
organizacja przeglądu dorobku powstałych grup zajęciowych	zorganizowanie raz w roku przeglądu i konkursu kolęd i pastorałek oraz wykonania szopek, stroików i ozdób choinkowych, zorganizowanie raz w roku festynu z okazji Dnia Dziecka	Urząd Gminy, Biblioteka Gminna, szkoły podstawowe, SAPO, Przedszkole Gminne, parafie rzymsko-katolickie z terenu gminy	od maja 2006 r. do grudnia 2012 r.	lokalne, dotacje zewnętrzne, wolontariat
wyposażenie placówek (szkoły, świetlice) w sprzęt niezbędny do prowadzenia zajęć	dokonanie zakupu 5 radiomagnetofonów, materiałów na zajęcia plastyczne, wykonanie strojów dla grup tanecznych	Urząd Gminy, szkoły podstawowe, koła gospodyń i inne stowarzyszenia z terenu gminy	od czerwca 2008 r. do 2012 r.	lokalne, dotacje zewnętrzne, wolontariat

Cel 5. Rozszerzanie i upowszechnianie zajęć rekreacyjno - sportowych dla dzieci od lat 3 i ich rodziców.

Działanie	Wskaźniki realizacji	Instytucja odpowiedzialna	Harmonogram realizacji	Źródła finansowania
organizacja Gminnego Świąta "Pieczonego Ziemniaka"	2 x 100 dzieci i 50 rodziców	Urząd Gminy, Stowarzyszenie "Stawy Neptuna"	raz w roku	lokalne, zewnętrzne
organizacja szkolnych imprez rekreacyjno-sportowych	200 uczniów i 100 rodziców	szkoły i placówki oświatowe	raz w roku	lokalne

Obszar III. Aktywizowanie i edukacja rodziców i społeczności lokalnej.**Cel 1. Upowszechnianie wiedzy wśród rodziców o rozwoju i potrzebach dzieci.**

Działanie	Wskaźniki realizacji	Instytucja odpowiedzialna	Harmonogram realizacji	Źródła finansowania
organizacja spotkań z logopedą i psychologiem	rodzice dzieci 4 szkół podstawowych, Gminnego Przedszkola i 6 Klubów Przedszkolaka	dyrektorzy szkół podstawowych, przedszkola i SAPO	1 raz w roku 2007 - 2012	budżety szkół, środki zewnętrzne
wydanie folderu informacyjnego o znaczeniu edukacji przedszkolnej i wczesnoszkolnej oraz o instytucjach wspomagających rozwój dziecka	300 szt.	UG (GCI), STOK	co 2 lata w roku 2007 - 2012	budżet gminy, środki zewnętrzne
organizacja warsztatów szkoleniowych dla rodziców dzieci w wieku 0-10 lat	20 osób	STOK	1 raz w roku 2007-2012	środki zewnętrzne
organizacja spotkań edukacyjnych rodziców z lekarzem pediatrą	rodzice dzieci 4 szkół podstawowych, Gminnego Przedszkola i 6 Klubów Przedszkolaka	dyrektorzy szkół i placówek oświatowych, SPZOZ	1 raz w roku 2007-2012	budżet SPZOZ, środki zewnętrzne
listy do rodziców o właściwościach rozwojowych dzieci	wszyscy rodzice dzieci w wieku 1-3 lat	Gminne Przedszkole, nauczyciele Klubów Przedszkolaka, UG (GCI)	1 raz w roku 2007-2012	budżet gminy, środki zewnętrzne

Cel 2. Umożliwienie aktywnego uczestnictwa rodziców w wychowaniu i kształceniu dzieci.

Działanie	Wskaźniki realizacji	Instytucja odpowiedzialna	Harmonogram realizacji	Źródła finansowania
organizacja grup zabawowych dla rodziców i dzieci dwuletnich i trzyletnich	4 grupy po 6 dzieci i 6 rodziców	STOK	1 raz w tygodniu 2007-2012	budżet gminy, środki zewnętrzne
uczestnictwo rodziców w zajęciach Klubów Przedszkolaka	wszyscy rodzice w sześciu Klubach Przedszkolaka	SAPO	obowiązkowe dyżury rodziców na zajęciach (przynajmniej 1 raz na dwa tygodnie) 2007-2012	w ramach budżetu ośrodków
udział rodziców w lekcjach otwartych w kl. I-III	rodzice dzieci kl. I-III w 4 szkołach podstawowych	dyrektorzy szkół podstawowych	1 raz w roku 2007-2012	w ramach budżetów szkół
uczestnictwo rodziców w świętach i uroczystościach szkolnych i klasowych	rodzice dzieci 4 szkół podstawowych	dyrektorzy szkół	3 razy w roku 2007-2012	w ramach budżetów szkół

Cel 3. Promocja znaczenia edukacji elementarnej w społeczności lokalnej.

Działanie	Wskaźniki realizacji	Instytucja odpowiedzialna	Harmonogram realizacji	Źródła finansowania
spotkania z rodzicami dzieci w wieku 1-2 lata	120 rodziców	SAPO	II kwartał 2007-2012 1 raz w roku	w ramach wydatków bieżących
spotkania z sołtysami	15 sołtysów	Wójt Gminy Żyrzyn	I-II kwartał 2007-2012 1 raz w roku	w ramach wydatków bieżących
spotkania z przedstawicielami organizacji twórców ludowych	14 osób	UG (GCI)	I kwartał 2007-2012 1 raz w roku	w ramach wydatków bieżących
spotkania z prezesami i komendantami OSP	16 osób	Wójt Gminy Żyrzyn	marzec 2007-2012 1 raz w roku	w ramach wydatków bieżących
akcja plakatowa i ulotkowa informująca o działalności i zapisach do Klubów Przedszkolaka i Przedszkola Gminnego	75 plakatów ok. 300 ulotek	UG (GCI)	czerwiec 2007-2012 1 raz w roku	w ramach wydatków bieżących
informacja parafialna podana przez proboszczów	3 księży	UG (GCI)	czerwiec 2007-2012 1 raz w roku	w ramach wydatków bieżących
tworzenie i zamieszczanie informacji w prasie lokalnej	4 informacje	UG (GCI)	II i III kwartał 2007-2012 2 razy w roku	w ramach wydatków bieżących
zamieszczanie informacji o edukacji dzieci na stronie internetowej Gminy Żyrzyn	podstrona poświęcona edukacji przedszkolnej	UG i SAPO	utworzenie podstrony III kwartał 2006 r., aktualizacja 1 raz na kwartał 4 razy w roku	w ramach wydatków bieżących

Obszar IV. Rozwój bazy dydaktycznej i sportowo-rekreacyjnej dla dzieci.**Cel 1. Wzbogacenie dziecięcej bazy sportowo - rekreacyjnej.**

Działanie	Wskaźniki realizacji	Instytucja odpowiedzialna	Harmonogram realizacji	Źródła finansowania
budowa placów zabaw	2 place zabaw w gminie rocznie	UG, SAPO	II kwartał w roku 2007-2012	budżet gminy, środki zewnętrzne
budowa na wsiach miejsc do rekreacji ruchowej (miniboisk)	1 boisko w gminie rocznie	UG, kluby sportowe	II kwartał w roku 2007-2012	budżet gminy, środki zewnętrzne
doposażenie w sprzęt do zajęć korekcyjnych i sportowych	do wysokości 10.000 zł w gminie rocznie	szkoły i placówki oświatowe, UKS-y, UG	III kwartał w roku 2007-2012	budżet gminy, budżety szkół, środki zewnętrzne

Cel 2. Unowocześnienie wyposażenia dydaktycznego szkół i placówek oświatowych.

Działanie	Wskaźniki realizacji	Instytucja odpowiedzialna	Harmonogram realizacji	Źródła finansowania
modernizacja wyposażenia i bazy środków dydaktycznych dla edukacji dzieci w wieku 3-10 lat	do wysokości 18.000 zł w gminie rocznie	dyrektorzy szkół i placówek oświatowych	do IV kwartału w latach 2007-2012	budżety szkół, środki zewnętrzne

VII. Relacje między Strategią Rozwoju Edukacji Elementarnej Gminy Żyrzyn a priorytetami przyjętymi w programach wspierających edukację i w innych dokumentach.

Strategia Rozwoju Edukacji Elementarnej w Gminie Żyrzyn jest dokumentem spójnym z wojewódzkimi programami i strategiami rozwoju zakładającymi rozwój Województwa Lubelskiego w szczególności w latach 2007-2013.

Strategia Rozwoju Województwa Lubelskiego w obszarze "Zatrudnienie i rozwój zasobów ludzkich" zakłada "Rozwój oświaty i wychowania" przez dążenie do realizacji celu wiodącego "Tworzenie nowej jakości wiedzy i umiejętności oraz nowoczesnych form kształcenia". Strategia Edukacji Elementarnej zawiera cele, które wpisują się w tę wizję rozwoju oświaty i wychowania poprzez cel strategiczny IV, który zakłada "Rozwój bazy dydaktycznej i sportowo-rekreacyjnej dla dzieci".

Istotne zapisy spójne ze Strategią wnoszą nowe programy dla Województwa. I tak: "Program Zrównoważonego Rozwoju Rolnictwa i Obszarów Wiejskich Województwa Lubelskiego" zakłada w rozdziale "X. Poprawa atrakcyjności regionu jako miejsca do zamieszkania" następującą propozycję dla obszarów wiejskich: "Rozwój regionu uzależniony jest od wyposażenia infrastrukturalnego oraz stopnia rozwoju bazy ekonomicznej. Jednakże gospodarka nie może się rozwijać bez świadomego, dobrze wykształconego, a także zdrowego społeczeństwa. Dlatego ważne jest, aby poza wspomaganie sfery gospodarczej kierować wysiłki na rozwój wybranych sfer infrastruktury społecznej. Szczególnie dotyczy to kształcenia mieszkańców zdolnych do funkcjonowania w gospodarce opartej na wiedzy, a także sprostania wyzwaniom wynikającym z występujących trendów demograficznych. Konieczne jest, zatem umożliwienie w maksymalnym stopniu łatwego dostępu do szkół oferujących kształcenie na odpowiednim poziomie. Muszą to, zatem być szkoły wyposażone w odpowiedni sprzęt dydaktyczny, pracownie komputerowe, itd.". Upowszechnienie edukacji i jej rozszerzenie dla mieszkańców obszarów wiejskich uwzględnia cel strategiczny I: "Rozszerzenie i upowszechnienie zajęć pozalekcyjnych i pozaszkolnych".

Strategia Edukacji Elementarnej dobrze wpisuje się w założenia Regionalnego Programu Operacyjnego Województwa Lubelskiego na lata 2007-2013, który w Priorytecie VI: INFRASTRUKTURA SPOŁECZNA przewiduje cel: "Wyrównywanie poziomu cywilizacyjnego i budowanie kapitału ludzkiego poprzez poprawę jakości kształcenia i dostępu do wiedzy, poprawę jakości usług medycznych oraz większe zaangażowanie społeczności lokalnych".

W uzasadnieniu do postawionego celu można przeczytać: "Jednym z kluczowych warunków budowania gospodarki opartej na wiedzy jest dobrze wykształcone społeczeństwo. Dlatego też niezwykle ważne jest zapewnienie szerokiego dostępu dzieci, młodzieży oraz osób dorosłych do kształcenia na każdym poziomie. Wysoka jakość kształcenia zależy nie tylko od ilości infrastruktury edukacyjnej, ale też poziomu kształcenia, jaki mogą zapewnić poszczególne placówki, w tym również placówki przedszkolne. W ramach działań dotyczących edukacji i sportu przewiduje się realizację projektów z zakresu budowy, rozbudowy, modernizacji (w tym dostosowania do potrzeb osób niepełnosprawnych) i unowocześnienia bazy dydaktycznej wszystkich szczebli nauczania (w tym nauczania i opieki nad dziećmi na poziomie przedszkolnym) wpływających na dostosowanie profilu kształcenia do potrzeb społeczno-gospodarczych regionu oraz rozwijania kształcenia ustawicznego (w tym wyposażenie szkół i uczelni w sprzęt informatyczny niezbędny do budowania społeczeństwa opartego na wiedzy)."

Podejmowane w Strategii działania mogą więc znaleźć źródła finansowania w przyszłym budżecie środków UE przeznaczonych na rozwój Województwa Lubelskiego.

Dla realizacji Strategii Edukacji Elementarnej Gminy Żyrzyn wszystkie podmioty odpowiedzialne za realizację zadań powinny wykorzystać różnorodne możliwości finansowania. Z dotychczasowej praktyki wynika, że podstawą do tego są fundusze lokalne, rozumiane tu przede wszystkim jako budżet Gminy Żyrzyn. Środki te jednak mogą być niewystarczające i dlatego warto sięgać po fundusze regionalne głównie proponowane przez Urząd Marszałkowski z tzw. Kontraktu Wojewódzkiego oraz z propozycji funduszy krajowych w postaci programów rządowych przeznaczonych na wyrównywanie szans edukacyjnych dla dzieci i młodzieży wiejskiej oraz z funduszy europejskich przeznaczonych na poprawę jakości edukacji w naszym kraju. Niebagatelną rolę zaczynają również odgrywać fundusze tzw. III sektora tworzone i rozdzielane przez fundacje i stowarzyszenia, których celem jest wspomaganie rozwoju społeczności lokalnych w tym edukacji dzieci i młodzieży w wyrównywaniu ich startu życiowego i edukacyjnego. Wszystkie te fundusze jak i zarządzający nimi, wymagają zorganizowanego działania, opartego na długofalowym planowaniu strategicznym oraz wynikających z nich przemyślanych i sprawnie napisanych projektów. Z tego punktu widzenia Strategia Edukacji Elementarnej Gminy Żyrzyn jest, więc dokumentem niezbędnym do zorganizowanego działania na rzecz dzieci w naszej gminie.