

Uchwała Nr XXIX/159/2005 z dnia 8 listopada 2005 r.

**w sprawie uchwalenia
Planu Rozwoju Lokalnego Gminy Żyrzyn na lata 2005 - 2013**

Na podstawie art. 18 ust. 2 pkt 6 ustawy z dnia 8 marca 1990 r. o samorządzie gminnym (Dz. U. z 2001 r. Nr 142, poz. 1591 ze zmianami) - Rada Gminy, na wniosek Wójta Gminy Żyrzyn uchwała, co następuje:

§1

Uchwała się Plan Rozwoju Lokalnego Gminy Żyrzyn na lata 2005 - 2013 stanowiący załącznik do niniejszej uchwały.

§2

Wykonanie uchwały powierza się Wójtowi Gminy.

§3

Uchwała wchodzi w życie z dniem podjęcia.

**Załącznik do Uchwały Nr XXIX/159/2005
Rady Gminy Żyrzyn z dnia 08 listopada 2005 roku**

PLAN ROZWOJU LOKALNEGO

GMINY ŻYRZYN

2005 - 2013

PLAN ROZWOJU LOKALNEGO

GMINY ŻYRZYN

2005 - 2013

**Został opracowany na podstawie Uchwały Rady Gminy Żyrzyn
Nr XXVII/149/2005 z dnia 20 CZERWCA 2005 roku
w sprawie przystąpienia do opracowania Planu Rozwoju Lokalnego.**

Przygotowanie Projektu Planu oraz Konsultacje:

Związek Gmin Lubelszczyzny



dr hab. Andrzej Miszczuk, Edyta Antoń

SPIS TREŚCI

1. SYNTEZA	2
2. WPROWADZENIE.....	3
2.1. CEL OPRACOWANIA PLANU	3
2.2. OBSZAR I CZAS REALIZACJI PLANU	3
3. DIAGNOZA STANU GMINY.....	4
3.1. POŁOŻENIE, POWIERZCHNIA	4
3.2. SFERA SPOŁECZNA	4
3.2.1. <i>Demografia</i>	4
3.2.2. <i>Edukacja</i>	8
3.2.3. <i>Rynek pracy, bezrobocie</i>	10
3.3. SFERA GOSPODARCZA.....	11
3.4. ŚRODOWISKO PRZYRODNICZE.....	14
3.5. UWARUNKOWANIA OCHRONY ŚRODOWISKA PRZYRODNICZEGO.....	15
3.6. INFRASTRUKTURA TECHNICZNA	15
3.7. TURYSTYKA I SPORT	17
3.8. STAN OBIEKTÓW DZIEDZICTWA KULTUROWEGO.....	17
3.9. BUDŻET GMINY.....	18
4. ANALIZA STRATEGICZNA.....	21
4.1. WNIOSKI DO PLANOWANIA ROZWOJU LOKALNEGO.....	21
4.2. ANALIZA SWOT.....	22
4.3. MISJA	24
4.4. OBSZARY ROZWOJU	24
4.5. CELE STRATEGICZNE	24
4.6. ZADANIA DO REALIZACJI	25
5. PLANOWANE PROJEKTY I ZADANIA INWESTYCYJNE NA LATA 2005 – 2006.....	26
6. PLANOWANE PROJEKTY I ZADANIA INWESTYCYJNE NA LATA 2007 - 2013	26
7. POWIĄZANIE PROJEKTÓW Z INNYMI PLANAMI REALIZOWANYMI NA TERENIE GMINY / POWIATU /WOJEWÓDZTWA	27
8. OCZEKIWANE WSKAŹNIKI OSIĄGNIĘĆ PLANU ROZWOJU LOKALNEGO	30
9. PLAN FINANSOWY NA LATA 2005-2006.....	30
10. PLAN FINANSOWY NA LATA 2007-2013	31
11. SYSTEM WDRAŻANIA	32
12. PROCEDURY MONITOROWANIA, OCENY I KOMUNIKACJI SPOŁECZNEJ ORAZ WPROWADZANIA ZMIAN	32

1. SYNTEZA

Opracowanie „Planu Rozwoju Lokalnego Gminy Żyrzyn” pozwoliło na określenie dwóch kluczowych obszarów rozwoju:

1. średnie przedsiębiorstwa, turystyka i rekreacja;
2. infrastruktura społeczna i techniczna gminy.

Określenie powyższych obszarów rozwoju jest bazą do wytyczenia pięciu celów strategicznych zrównoważonego rozwoju Gminy, są nimi:

- tworzenie dogodnych warunków dla inwestorów i lokalnej przedsiębiorczości,
- poprawa dostępności komunikacyjnej, jakości sieci dróg i bezpieczeństwa,
- wykorzystanie walorów przyrodniczych i położenia Gminy w ważnym węźle komunikacyjnym, do rozwoju rekreacji i turystyki, szczególnie agroturystyki i turystyki przejazdowej,
- aktywne kształtowanie rozwoju społecznego, ze szczególnym uwzględnieniem edukacji,
- budowa systemów oczyszczania ścieków.

Wynikające z wytyczonych celów strategicznych działania powinny koncentrować się na uwydatnianiu tych walorów, które przyczyniają się do rozwoju Gminy jako ekologicznej i przyjaznej człowiekowi, Gminy o silnych walorach turystycznych, dobrze zorganizowanym i efektywnie funkcjonującym rolnictwie oraz elementami nieszkodliwego dla środowiska przemysłu.

W celu realizacji wyżej wymienionych celów strategicznych, proponuje się podjęcie następujących działań:

- 1) realizacja programu budowy i modernizacji dróg,
- 2) realizacja budowy sieci kanalizacyjnej oraz oczyszczalni ścieków a przy rozproszonej zabudowie kolonijnej, systemu oczyszczalni przydomowych,
- 3) realizacja programu restrukturyzacji wsi i gospodarstw rolnych,
- 4) realizacja programu wspierania przedsiębiorczości,
- 5) realizacja programu promocji Gminy Żyrzyn,
- 6) realizacja programu zagospodarowania turystyczno - rekreacyjnego,
- 7) realizacja programu wspierania rozwoju rolnictwa ekologicznego.

Konsekwencją tak określonych działań są projekty zadań inwestycyjnych ujęte w Wieloletnim Planie Inwestycyjnym Gminy Żyrzyn.

2. WPROWADZENIE

2.1. CEL OPRACOWANIA PLANU

Celem planowania rozwoju lokalnego jest wykorzystanie istniejących zasobów Gminy na rzecz jej rozwoju. Rozwój gospodarczy powinien prowadzić do tworzenia nowych miejsc pracy, identyfikacji nowych źródeł dochodu, co w rezultacie powinno poprawiać jakość życia mieszkańców. Każda forma działania powinna być nakierowana na pomoc ludziom w poprawie ich sytuacji ekonomicznej i społecznej, wspieranie inicjatyw zmierzających do rozwoju turystyki, promowania działań wspólnotowych i solidarności międzyludzkiej.

Analiza, za punkt wyjścia przyjmuje opis potencjału Gminy, określa jej słabe i mocne strony, identyfikuje szanse i zagrożenia. Na podstawie tej analizy określono obszary, w których działania mogą przynieść pozytywne dla lokalnego rozwoju skutki. Końcowym efektem tak przeprowadzonej analizy są wynikające z lokalnych uwarunkowań konkretne projekty działań.

Realizacja tych projektów i programów ma się przyczynić do poprawy infrastruktury technicznej, wzrostu atrakcyjności inwestycyjnej Gminy, zwiększenia dochodowości rolnictwa, lepszego dostosowania kwalifikacji mieszkańców do wymagań zmieniającego się rynku pracy, poprawy bezpieczeństwa na drogach oraz zwiększenia zainteresowania turystów spędzaniem wolnego czasu w Gminie, i co najważniejsze, zmniejszenia skali bezrobocia.

2.2. OBSZAR I CZAS REALIZACJI PLANU

Obszarem realizacji Planu Rozwoju Lokalnego jest cały teren leżący w granicach administracyjnych Gminy Żyrzyn. Plan Rozwoju Lokalnego określa rodzaje zadań, jakie będą realizowane na terenie Gminy w roku 2006. Ponadto zawarty w nim został ogólny zakres zadań przewidywanych na lata 2007 - 2013.

3. DIAGNOZA STANU GMINY

3.1. POŁOŻENIE, POWIERZCHNIA

Gmina Żyrzyn leży w północno zachodniej części województwa lubelskiego i obejmuje północne obrzeże powiatu puławskiego. Ponadto jej terytorium graniczy z gminami: Puławy, Ryki, Ułęż, Baranów, Abramów, Kurów, Końskowola.

Gmina Żyrzyn zajmuje obszar około 128,7 km², natomiast liczba jej mieszkańców wynosi 6599 osób¹). Jest to gmina wiejska w skład której wchodzi 15 sołectw: Bałtów, Borysów, Cezaryn, Jaworów, Kotliny, Kośmin, Osiny, Parafianka, Strzyżowice, Skrudki, Wilczanka, Wola Osińska, Zagrody, Żerdź, Żyrzyn. Osadnictwo na terenie gminy jest nierównomierne. Jego przestrzenny rozkład wynika z przebiegu głównych tras komunikacyjnych, zwłaszcza drogi Lublin – Warszawa. Wśród zabudowy gminy dominuje zabudowa jednorodzinna lub zagrodowa z głównymi skupiskami zabudowy przy ciągach komunikacyjnych. Wsie usytuowane są prostopadle do głównego traktu komunikacyjnego gminy, co wynika głównie z fizjografii terenu (są one położone wzdłuż dolinek – Wola Osińska, Żyrzyn, Zagrody czy Osiny). Drugim co do znaczenia ciągiem osadniczym gminy jest strefa wzdłuż doliny Wieprza, z punktu widzenia osadnictwa najatrakcyjniejsza dla tej formy zagospodarowania terenu (łatwy dostęp do wody, urodzajne ziemie).

3.2. SFERA SPOŁECZNA

3.2.1. Demografia

Według danych z Urzędu Gminy, na dzień 31. 12. 2004 roku, w Gminie Żyrzyn mieszkało 6599 osoby.

Tabela nr 1 prezentuje liczbę mieszkańców Gminy Żyrzyn w poszczególnych grupach wiekowych w porównaniu do liczby mieszkańców powiatu puławskiego oraz liczby mieszkańców województwa lubelskiego.

Tabela nr 1. Struktura wiekowa mieszkańców Gminy na tle Powiatu i Województwa.

Wyszczególnienie	Ogółem	Ludność w wieku		
		Przedprodukcyjnym	Produkcyjnym	Poprodukcyjnym
Woj. Lubelskie	2191172	502908	1331040	357324
Powiat Puławski	117639	26011	71820	19808
Gm. Żyrzyn	6624	1652	3758	1214
Woj. Lubelskie	100%	22,95%	60,74%	16,31%
Powiat Puławski	100%	22,11%	61,05%	16,84%
Gm. Żyrzyn	100%	24,94%	56,73%	18,33%

WUS dane na koniec 2003 r.

Dane zawarte w powyższej tabeli pokazują znaczne zróżnicowanie w strukturze wiekowej mieszkańców Gminy i województwa, o czym świadczą wskaźniki udziału poszczególnych grup wiekowych w ogóle mieszkańców. Odsetek osób w wieku produkcyjnym, w porównaniu ze średnią wojewódzką jest mniejszy o 4,01 p.p., i aż 4,32 p.p. w porównaniu do średniej

¹ Stan na koniec 2004 roku wg danych GUS.

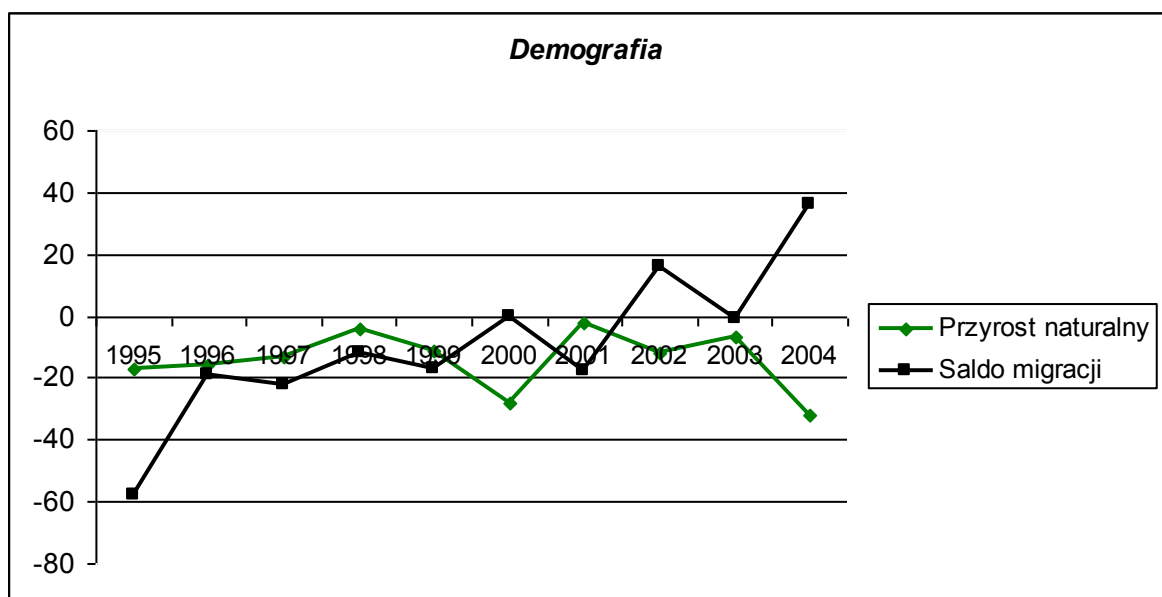
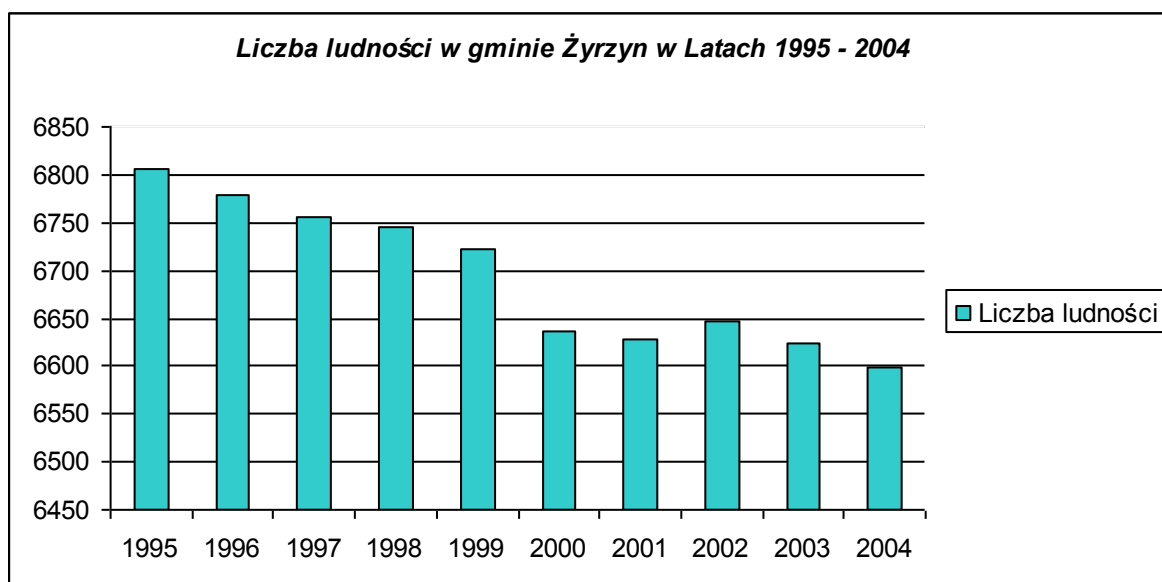
powiatu puławskiego. Odsetek osób w wieku przedprodukcyjnym i poprodukcyjnym jest większy niż średnio w województwie o odpowiednio 1,99 i 2,02 punktu procentowego.

Na podstawie zaprezentowanych danych można sformułować kilka zasadniczych dla Gminy wniosków:

- Odsetek osób w wieku przedprodukcyjnym, a szczególnie poprodukcyjnym w Gminie Żyrzyn jest większy niż średnio w województwie.
- Grupa poprodukcyjna stanowi, co prawda większe obciążenie finansowe dla budżetu państwa, jednak w skali lokalnej stanowi dodatkowe źródło dochodu.
- Odsetek mieszkańców gminy w wieku przedprodukcyjnym jest nieco wyższy niż w powiecie i województwie. Oznacza to w przyszłości większą potencjalną podaż na lokalnym rynku pracy, co w warunkach obecnego wysokiego bezrobocia może spowodować (przy braku wzrostu liczby miejsc pracy) pogłębienie się bezrobocia.
- Głównymi czynnikami kształtującymi liczbę ludności na danym terenie są: przyrost naturalny i migracja.

Tabela nr 2 . Stan Ludności Gminy Żyrzyn i Ruch Naturalny.

	Jedn. m.	1995	1996	1997	1998	1999	2000	2001	2002	2003	2004
STAN LUDNOŚCI I RUCH NATURALNY											
Ludność wg miejsca zameldowania/zamieszkania i płci											
stałe miejsce zameldowania											
stan na 31 XII											
ogółem	osoba	6874	6839	6804	6788	6760	6676	6656	6660	6653	6657
mężczyźni	osoba	3384	3360	3336	3347	3332	3333	3326	3321	3313	3308
kobiety	osoba	3490	3479	3468	3441	3428	3343	3330	3339	3340	3349
faktyczne miejsce zamieszkania											
stan na 31 XII											
ogółem	osoba	6805	6779	6755	6746	6723	6637	6629	6647	6624	6599
mężczyźni	osoba	3338	3317	3304	3318	3299	3297	3305	3299	3298	3281
kobiety	osoba	3467	3462	3451	3428	3424	3340	3324	3348	3326	3318
Ruch naturalny wg płci											
Przyrost naturalny											
ogółem	osoba	-17	-16	-13	-4	-11	-28	-2	-12	-7	-32
mężczyźni	osoba	-15	-12	-12	-11	-7	-11	-2	-12	0	-25
kobiety	osoba	-2	-4	-1	-15	-4	-17	0	0	-7	-7
Ludność wg wieku produkcyjnego i płci											
ogółem											
ogółem	osoba	6805	6779	6755	6746	6723	6637	6629	6647	6624	6599
mężczyźni	osoba	3338	3317	3304	3318	3299	3247	3305	3299	3298	3281
kobiety	osoba	3467	3462	3451	3428	3424	3340	3324	3348	3326	3318
w wieku przedprodukcyjnym											
ogółem	osoba	1939	1909	1869	1812	1774	1753	1722	1664	1652	1603
mężczyźni	osoba	991	965	946	925	919	918	919	876	879	852
kobiety	osoba	948	944	923	887	855	835	803	788	773	751
w wieku produkcyjnym											
ogółem	osoba	3610	3625	3625	3692	3699	3645	3675	3759	3758	3797
mężczyźni	osoba	1951	1950	1951	1981	1969	1965	1976	2018	2019	2035
kobiety	osoba	1659	1675	1674	1711	1730	1680	1699	1741	1739	1762
w wieku poprodukcyjnym											
ogółem	osoba	1256	1245	1261	1242	1250	1239	1232	1224	1214	1199
mężczyźni	osoba	396	402	407	412	411	414	410	405	400	394
kobiety	osoba	860	843	854	830	839	925	822	819	814	805
MIGRACJE											
Migracje na pobyt stały gminne wg typu, kierunku i płci migrantów											
saldo migracji											
w ruchu wewnętrznym											
ogółem	osoba	-58	-19	-22	-12	-17	0	-18	16	-1	36
mężczyźni	osoba	-21	-12	-12	0	-8	-1	-5	7	-9	20
kobiety	osoba	-37	-7	-10	-12	-9	1	13	9	8	16
zagranica											
ogółem	osoba	-1	0	0	0	0	0	0	0	1	0
mężczyźni	osoba	-1	0	0	0	0	0	0	0	1	0
kobiety	osoba	0	0	0	0	0	0	0	0	0	0



Powyższe wykresy obrazują sytuację demograficzną Gminy Żyrzyn. Wyraźnie widoczny jest trend zmniejszania się liczby mieszkańców Gminy, za co, jak widać na drugim wykresie, w głównej mierze odpowiedzialny jest niemal cały czas, ujemny przyrost naturalny. Jeżeli chodzi o saldo migracji, to od roku 1997 do 2000 było ono korzystne dla Gminy ale nagle uległo załamaniu w roku 2001. Należy bardzo uważnie śledzić te trendy w następnych latach. Analiza trendów demograficznych ludności Gminy ma olbrzymie znaczenie kierunków planowania rozwoju Gminy oraz kształtowania poszczególnych polityk, np. oświatowej czy osiedleńczej.

Gęstość zaludnienia w Gminie Żyrzyn wynosi 51,3 osoby na 1 km² i jest zdecydowanie niższa od średniej powiatu (107 osób na 1 km²) i od średniej w województwie (87 osób).

3.2.2. Edukacja

Na terenie Gminy Żyrzyn funkcjonuje:

- gminne przedszkole w Żyrzynie,
- 4 Szkoły Podstawowe w Żyrzynie, Osinach, Skrudkach i Kośminie oraz 4 filie w: Bałtowie, Woli Osińskiej, Borysowie i Żerdzi,
- Gimnazjum w Żyrzynie,
- Zespół Szkół w Żyrzynie.

Zespół Szkół w Żyrzynie, w skład którego wchodzi internat i gospodarstwo pomocnicze, kształci w następujących kierunkach:

- III-letnim Liceum Ogólnokształcącym,
- III-letnim Liceum Profilowanym o profilu usługowo-gospodarczym,
- IV-letnim Technikum o specjalizacji technik ogrodnik,
- II-letniej Zasadniczej Szkole Ogrodniczej o specjalizacji ogrodnik,
- III-letnim Technikum Ogrodniczym na podbudowie Zasadniczej Szkoły Ogrodniczej o specjalizacji ogrodnik.

Liczba uczniów w szkołach prowadzonych przez Gminę, wynosiła w roku szkolnym 2003/2004, odpowiednio: w szkołach podstawowych – 611, w gimnazjum – 316 uczniów.

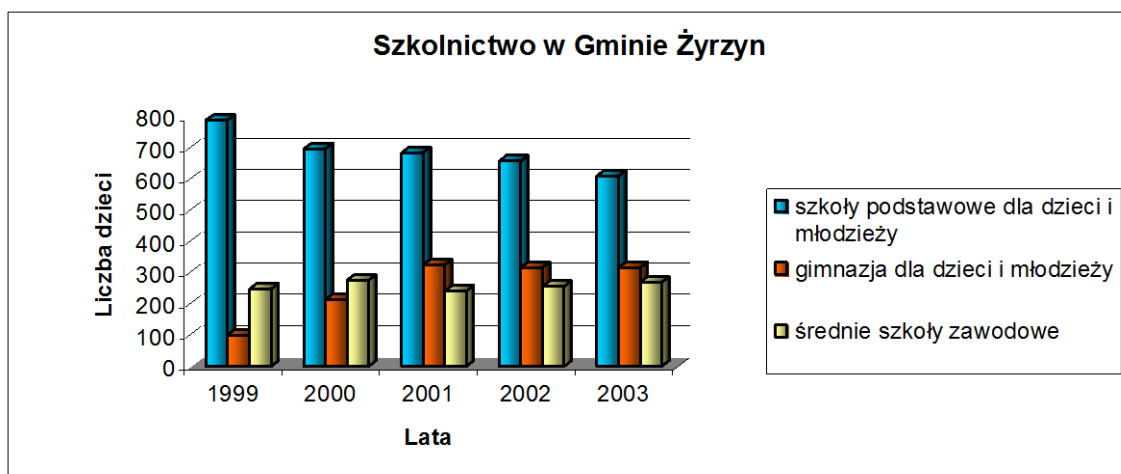
Poniższa tabela przedstawia zmiany w liczbie uczniów w szkołach podstawowych i gimnazjum na terenie gminy Żyrzyn w okresie ostatnich czterech lat.

Tabela nr 3. Zmiana liczby uczniów w szkołach prowadzonych przez Gminę.

Rok szkolny	Liczba dzieci	
	Szkoły Podstawowe	Gimnazjum
1999/2000	789	101
2000/2001	697	214
2001/2002	685	325
2002/2003	658	317
2003/2004	611	316

Źródło: Dane z US lipiec 2005

Gminy Żyrzyn nie ominął niż demograficzny. Może to mieć znaczący wpływ na zmiany w istniejącej sieci szkół lub, w przypadku nie podjęcia w odpowiednim czasie działań dostosowujących ilość szkół do zmniejszającej się liczby dzieci, gmina może ponosić dodatkowe koszty ich utrzymania i osłabić swoje możliwości inwestycyjne.



Opracowanie własne na podstawie danych z Urzędu Gminy.

Jednym z czynników decydujących o konkurencyjności lokalnych zasobów ludzkich na współczesnym rynku pracy jest poziom wykształcenia. Decyduje on o szansach uzyskania i utrzymania zatrudnienia, wpływa również na atrakcyjność inwestycyjną Gminy oraz rozwój lokalnej przedsiębiorczości.

Według wyników ostatniego Narodowego Spisu Ludności (2002 rok), w analizowanej grupie ludności Gminy (ludność w wieku 13 lat i więcej według poziomu wykształcenia), stanowiącej 6935 osoby, 241 osób posiadało wykształcenie wyższe, 107 policealne, 1219 średnie, 1494 zasadnicze zawodowe i 1934 mieszkańców miało wykształcenie podstawowe. Porównanie poziomu wykształcenia mieszkańców Gminy Żyrzyn z poziomem wykształcenia mieszkańców powiatu puławskiego oraz województwa lubelskiego przedstawia poniższa tablica.

Tabela nr 4. Ludność w wieku 13 lat i więcej według poziomu wykształcenia.

Poziom wykształcenia	Województwo lubelskie (%)	Powiat Puławski (%)	Gmina Żyrzyn (%)
Wyższe	9,4	10,5	4,4
Policealne	3,5	3,8	2
Średnie	27,6	28,8	22,3
Zasadnicze zawodowe	20,2	22,7	27,3
Podstawowe ukończone	33,4	29,1	35,4
Podstawowe nieukończone i nieustalone	5,9	5,1	8,6

Gmina Żyrzyn w tym zestawieniu prezentuje się gorzej od powiatu puławskiego i od województwa lubelskiego. Świadczy to o niskim poziomie wykształcenia mieszkańców Gminy Żyrzyn na tle powiatu i województwa.

3.2.3. Rynek pracy, bezrobocie

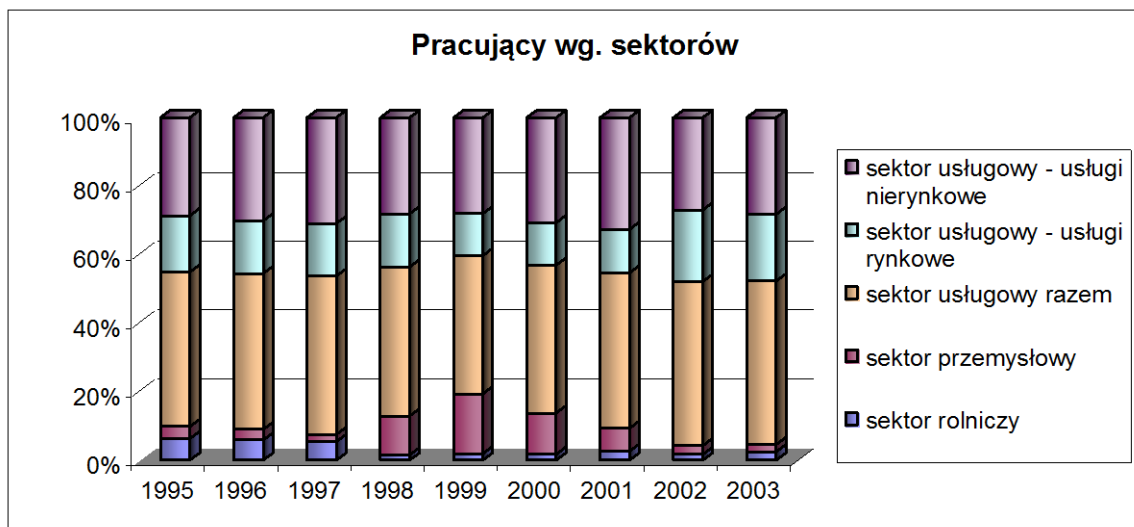
Na ogólną liczbę 4493 osób w wieku powyżej 15 lat zamieszkałych w Gminie Żyrzyn, aktywnych zawodowo jest 3133 osób, w tym 2707 pracujących i 426 osoby bezrobotne. Wśród osób aktywnych zawodowo, kobiety stanowią 45,64 %, a wśród wszystkich bezrobotnych 46,48 %. Wskazuje to na istnienie nieco mniejszych problemów z pozyskaniem pracy przez kobiety niż przez mężczyzn.

Niepokojący jest fakt pozostawania bez pracy na terenie Gminy 24 osób (5,6%) z wyższym wykształceniem oraz to, że wśród bezrobotnych zarejestrowanych w Powiatowym Urzędzie Pracy 39,7% pozostaje bez pracy powyżej 13 miesięcy. Poniższa tabela prezentuje główne źródła utrzymania gospodarstw domowych z terenu Gminy Żyrzyn.

Tabela 5. Główne źródła utrzymania gospodarstw domowych gminy Żyrzyn w 2002 roku

Główne źródła utrzymania	Ogółem
Ogółem	1974
Praca	1042
Najemna	786
Na własny rachunek	256
W tym w rolnictwie	200
Poza rolnictwem	56
Pozostałe źródła	932
W tym emerytury i renty	870

Źródło: Dane ze Spisu Powszechnego 2002.



Źródło: Główny Urząd Statystyczny (sektor rolniczy oznacza pracowników najemnych w rolnictwie)

Podstawowe źródło utrzymania mieszkańców dla przeważającej liczby ludności Gminy stanowi jednak rolnictwo. Na obszarze Gminy znajduje się 1294 gospodarstw rolnych, o średniej powierzchni około 5 ha. Struktura agrarna Gminy jest typowa dla tego regionu.

Stopa bezrobocia (iloraz bezrobotnych do aktywnych zawodowo) wyniosła w Gminie Żyrzyn 14,4%, w powiecie puławskim 13,55 %, a w województwie lubelskim 18,5%.

Dla porównania zjawiska bezrobocia w skali powiatu puławskiego, przedstawiamy tabelaryczne zestawienie bezrobotnych we wszystkich gminach powiatu (Tabela nr 6)

Tabela nr 6. Zestawienie bezrobotnych w gminach powiatu Puławskiego.

Jednostka	Bezrobotni ogółem	Pozostający bez pracy		
		Do 3 mies.	4 – 12mies.	13 i więcej
Gmina wiejska Baranów	262	19	147	94
Gmina wiejska Janowiec	213	18	95	93
Gmina miejsko - wiejska Kazimierz Dolny	444	31	177	232
Gmina wiejska Końskowola	553	50	248	244
Gmina miejska Kurów	639	71	265	303
Gmina wiejska Markuszów	202	23	98	78
Gmina miejsko - wiejska Nałęczów	604	49	251	301
Gmina wiejska Puławy	813	103	310	398
Gmina miejska Puławy	4708	543	1881	2219
Gmina wiejska Wąwolnica	394	28	151	209
Gmina wiejska Żyrzyn	426	55	199	169

Przedstawione powyżej dane pokazują skalę problemu jakim jest bezrobocie i co najistotniejsze, wskazują na długoterminowy charakter tego zjawiska. Najbardziej liczna grupa bezrobotnych, to osoby pozostające bez pracy od co najmniej 1 roku. Są to osoby zagrożone wykluczeniem zawodowym, ponieważ im dłuższa jest przerwa w pracy, tym mniejsze szanse na ponowne zatrudnienie. Rosnące wymagania pracodawców, zmiany techniki i organizacji pracy są czynnikami wskazującymi, że okres pozostawania bez pracy powinien być jak najkrótszy. Nie mniej istotne znaczenie mają zmiany w psychice osoby nie mogącej znaleźć pracy przez tak długi okres. Władze Gminy powinny aktywnie włączyć się w uczestnictwo w wielu projektach finansowanych ze środków Unii Europejskiej oraz budżetu państwa, których celem jest wypracowywanie nowych form aktywnej walki z bezrobociem.

3.3. Sfera gospodarcza

Gminę Żyrzyn przecina droga krajowa nr 17, stanowiąca jedno z głównych powiązań komunikacyjnych i transportowych wschodniej Polski, o znaczeniu krajowym: droga relacji Warszawa – Zakręt – Gawolin – Ryki – Kurów – Lublin – Piaski – Krasnystaw – Zamość – Tomaszów Lubelski – Hrebennie – Granica Państwa, co stwarza duże szanse rozwoju gospodarczego tej Gminy. Poniższe dwie tabele, tj. Tabela Nr 1 i Tabela Nr 2 reprezentują trendy aktywności gospodarczej na terenie gminy. Jak widać liczba podmiotów gospodarczych zarejestrowanych na terenie gminy w systemie REGON, cechowała się ogromną dynamiką w latach 1995 – 2004, w tym okresie liczba zarejestrowanych podmiotów gospodarczych potroiła się. Jednak w roku 2004 nastąpił spadek zarejestrowanych jednostek, z czego większość wyrejestrowanych podmiotów to osoby fizyczne.

Najwięcej zarejestrowano podmiotów sekcji G – to jest – handel hurtowy i detaliczny.

Tabela nr 7 Jednostki gospodarcze zarejestrowane wg sektorów w latach 1995 – 2004

Jednostka terytorialna:	Żyrzyn										
Zakres danych:	OGÓLEM										
Lata:	1995,1996,1997,1998,1999,2000,2001,2002,2003,2004										
Kategoria:	REGON										
	Jedn. m.	1995	1996	1997	1998	1999	2000	2001	2002	2003	2004
JEDNOSTKI ZAREJESTROWANE WG SEKTORÓW											
Ogółem											
ogółem	jed.gosp.	95	130	159	186	203	217	245	267	293	273
Sektor publiczny											
jednostki ogółem	jed.gosp.	9	10	10	11	12	17	17	18	19	19
jednostki prawa budżetowego państwowe i komunalne ogółem	jed.gosp.	7	6	6	5	6	10	14	15	16	16
Sektor prywatny											
jednostki ogółem	jed.gosp.	86	120	149	175	191	200	228	249	274	254
osoby fizyczne	jed.gosp.	72	105	132	156	173	177	196	215	236	215
spółki prawa handlowego	jed.gosp.	1	1	1	1	1	1	2	4	6	6
spółki z udziałem kapitału zagranicznego	jed.gosp.	0	0	0	0	0	0	0	0	0	0
spółdzielnie	jed.gosp.	3	3	3	3	2	2	2	2	2	2
fundacje	jed.gosp.	0	0	0	0	0	0	0	0	0	0
stowarzyszenia i organizacje społeczne	jed.gosp.	1	1	1	1	1	4	13	14	17	17

GUS – dane lipiec 2005

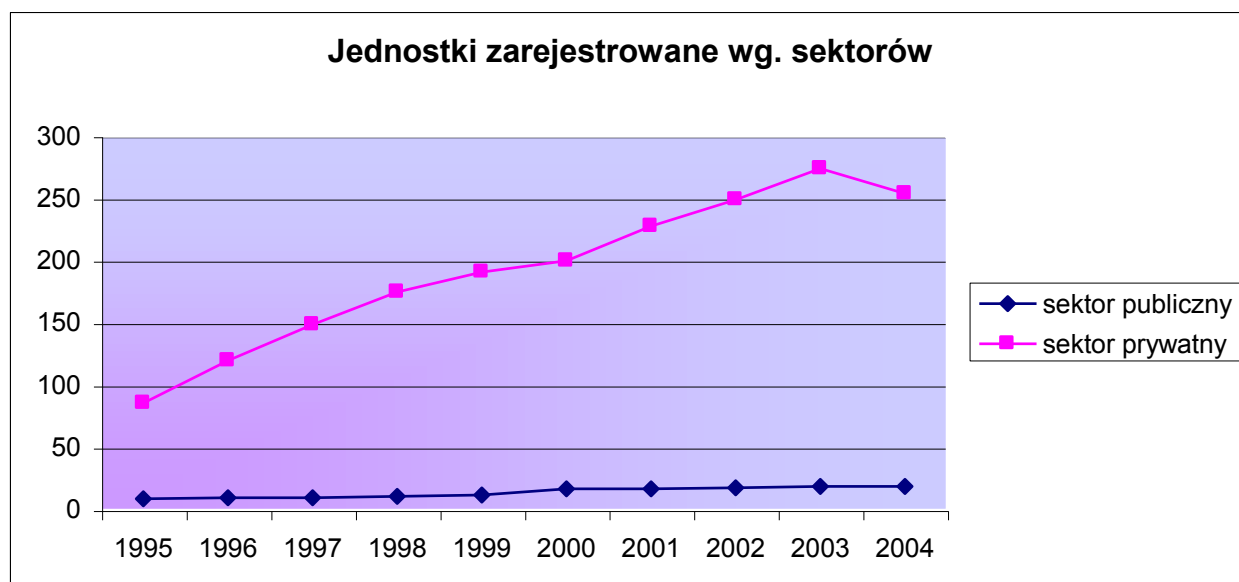
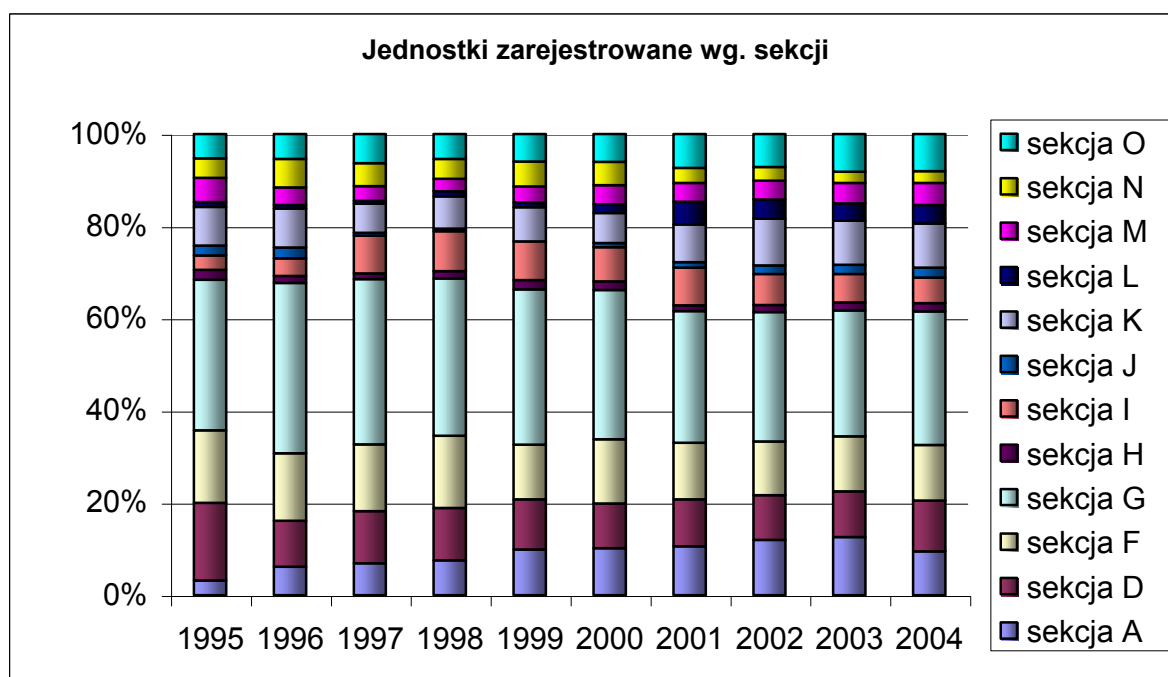


Tabela nr 8. Jednostki gospodarcze wg Sekcji w latach 1995 – 2004

JEDNOSTKI ZAREJESTROWANE WG SEKCJI											
Jednostki zarejestrowane/lata		1995	1996	1997	1998	1999	2000	2001	2002	2003	2004
ogółem											
ogółem	jed.gosp.	95	130	159	186	203	217	245	267	293	273
sektor publiczny	jed.gosp.	9	10	10	11	12	17	17	18	19	19
sektor prywatny	jed.gosp.	86	120	149	175	191	200	228	249	274	254
w sekcji A (rolnictwo, łowiectwo i leśnictwo)											
ogółem	jed.gosp.	3	8	11	14	20	22	26	32	37	26
sektor publiczny	jed.gosp.	1	1	1	0	0	0	0	0	0	0
sektor prywatny	jed.gosp.	2	7	10	14	20	22	26	32	37	26
w sekcji D (przetwórstwo przemysłowe)											
ogółem	jed.gosp.	16	13	18	21	22	21	25	26	29	30
sektor prywatny	jed.gosp.	16	13	18	21	22	21	25	26	29	30
w sekcji F (budownictwo)											
ogółem	jed.gosp.	15	19	23	29	24	30	30	31	35	33
sektor prywatny	jed.gosp.	15	19	23	29	24	30	30	31	35	33
w sekcji G (handel hurtowy i detaliczny; naprawa pojazdów samochodowych, motocykli oraz artykułów użytku osobistego i domowego)											
ogółem	jed.gosp.	31	48	57	63	68	70	70	75	80	79
sektor prywatny	jed.gosp.	31	48	57	63	68	70	70	75	80	79
w sekcji H (hotele i restauracje)											
ogółem	jed.gosp.	2	2	2	3	4	4	3	4	5	5
sektor prywatny	jed.gosp.	2	2	2	3	4	4	3	4	5	5
w sekcji I (transport, gospodarka magazynowa i łączność)											
ogółem	jed.gosp.	3	5	13	16	17	16	20	18	18	15
sektor prywatny	jed.gosp.	3	5	13	16	17	16	20	18	18	15
w sekcji J (pośrednictwo finansowe)											
ogółem	jed.gosp.	2	3	1	1	0	2	3	5	6	6
sektor prywatny	jed.gosp.	2	3	1	1	0	2	3	5	6	6
w sekcji K (obsługa nieruchomości, wynajem i usługi związane z prowadzeniem działalności gospodarczej)											
ogółem	jed.gosp.	8	11	10	13	15	14	20	27	28	26
sektor publiczny	jed.gosp.	0	1	1	1	1	1	1	2	2	2
sektor prywatny	jed.gosp.	8	10	9	12	14	13	19	25	26	24
w sekcji L (administracja publiczna i obrona narodowa, obowiązkowe ubezpieczenie zdrowotne)											
ogółem	jed.gosp.	1	1	1	2	2	4	12	11	11	11
sektor publiczny	jed.gosp.	1	1	1	2	2	3	3	2	2	2
sektor prywatny	jed.gosp.	0	0	0	0	0	1	9	9	9	9
w sekcji M (edukacja)											
ogółem	jed.gosp.	5	5	5	5	7	9	10	11	13	13
sektor publiczny	jed.gosp.	5	5	5	5	6	9	9	10	12	12
sektor prywatny	jed.gosp.	0	0	0	0	1	0	1	1	1	1
w sekcji N (ochrona zdrowia i pomoc społeczna)											
ogółem	jed.gosp.	4	8	8	8	11	11	8	8	7	7
sektor publiczny	jed.gosp.	2	2	2	2	2	3	3	3	2	2
sektor prywatny	jed.gosp.	2	6	6	6	9	8	5	5	5	5
w sekcji O (działalność usługowa komunalna, społeczna i indywidualna, pozostała)											
ogółem	jed.gosp.	5	7	10	10	12	13	18	19	24	22
sektor publiczny	jed.gosp.	0	0	0	0	0	0	1	1	1	1
sektor prywatny	jed.gosp.	5	7	10	10	12	13	17	18	23	21

GUS dane lipiec 2005



3.4. Środowisko przyrodnicze

Zdecydowana większość powierzchni gminy znajduje się na Wysoczyźnie Lubartowskiej. Pozostała część obszaru gminy tzn. jej północna i północno-wschodnia część znajduje się w mezoregionie Pradolina Wieprza – dolina Wieprza.

Wysoczyzna Lubartowska występuje w środkowej i południowej części gminy. Większa część falistej równiny osiąga wysokości nie przekraczające 155,0 m.n.p.m. Maksymalne wysokości bezwzględne osiągane są na południe od miejscowości Kotliny, gdzie wynoszą 192 m.n.p.m. Na południowy-zachód od Kotlin i w lesie na południowy zachód od Żerdzi występują wydmy śródleśne. W strukturze użytkowania ziemi największy udział mają użytki rolne, zajmujące 56,3 % powierzchni Gminy, lasy i zadrzewienia stanowią 37,6%. Pozostałe tereny tj. 6,1% stanowią tereny osiedleńcze z infrastrukturą i nieużytki. Warunki fizjograficzne na większości terenu gminy są korzystne dla rozwoju osadnictwa. Istniejąca struktura funkcjonalno-przestrzenna zapewnia sprawność powiązań funkcjonalnych pomiędzy ośrodkiem gminnym miejscowości Żyrzyn ze wszystkimi wsiami.

Gmina posiada własną bazę surowcową w postaci piasków, surowców ilastych i torfów. Na terenie gminy są dwa udokumentowane złoża piasków o znaczeniu lokalnym, nie są jednak eksploatowane. Eksploatacja odbywa się w wielu miejscach na terenie gminy na „dziko” przez okoliczną ludność na własne potrzeby. Tworzy to duże zagrożenia np. negatywnego wpływu na wody podziemne (składowanie śmieci w wyrobiskach poeksploatacyjnych) oraz na gleby i krajobraz.

Sieć rzeczna Gminy jest dobrze rozwinięta. Największą rzeką w gminie Żyrzyn jest Wieprz, stanowiący naturalną północną i północno-zachodnią granicę gminy – na długości 17,5 km. Drugim co do wielkości ciekim w gminie Żyrzyn jest Duży Pioter wypływający w okolicy Kotlin a kończący swój bieg około 0,9 km na północny-wschód od „jeziora” Piskory. Pozostałe cieką stanowią główne rowy melioracyjne w dolinie Wieprza i na różnych kompleksach łąk.

3.5. Uwarunkowania ochrony środowiska przyrodniczego

Na terenie gminy Żyrzyn znajduje się wiele cennych przyrodniczo terenów. Ochroną obszarową w postaci obszarów chronionego krajobrazu objęte jest 65,1% powierzchni gminy (83,9km²). Są to: Obszar Chronionego Krajobrazu „Pradolina Wieprza”, Obszar chronionego Krajobrazu „Kozi Bór”, Rezerwat Przyrody „Piskory”.

Najwyższą formą ochrony ustanowioną na terenie gminy jest rezerwat przyrody „Piskory”. Rezerwat ten ma charakter biocenotyczny. Celem ochrony jest zachowanie ze względów naukowych, dydaktycznych i krajobrazowych zespołu ekosystemów wodnych, bagiennych i leśnych o dużej różnorodności biologicznej zwłaszcza zrehabilitowanego jeziora z bogatą awifauną lęgową. Ponadto dla ochrony bioróżnorodności śródleśnych środowisk łąkowo-bagiennych na terenie gminy Żyrzyn, nadano status użytku ekologicznego obiektom przyrodniczym o łącznej powierzchni 58,76 ha znajdującym się w nadlesnictwie Puławy obręb Żyrzyn.

W koncepcji krajowej sieci ekologicznej ECONET – PL ujściowy odcinek Wieprza stanowi korytarz ekologiczny o znaczeniu krajowym. Przylegająca do opisywanego obszaru „Dolina Środkowej Wisły” jest obszarem węzłowym o znaczeniu międzynarodowym. Ponadto Dolina Dużego Piotra stanowi korytarz ekologiczny o znaczeniu lokalnym, łączący obszary chronionego krajobrazu kompleks leśny „Kozi Bór” z „Pradolina Wieprza”, tworząc w ten sposób lokalną sieć ekologiczną.

Na obszarze gminy Żyrzyn występują obszary włączone w europejską sieć ekologiczną NATURA 2000. Z obszaru gminy do statusu tzw. Ostoi siedliskowej (SOO) wytypowano część doliny Wieprza i rejon jeziora Piskory pod wspólną nazwą „Dolina Dolnego Wieprza”, zaś do statusu tzw. Ostoi ptasiej (OSO) włączono rejon jeziora Piskory pod nazwą „Jezioro Piskory” oraz część doliny Wieprza pod nazwą „Dolina Dolnego Wieprza”.

Gmina podjęła również starania o przyznanie statusu pomników przyrody 15 drzewom.

3.6. Infrastruktura techniczna

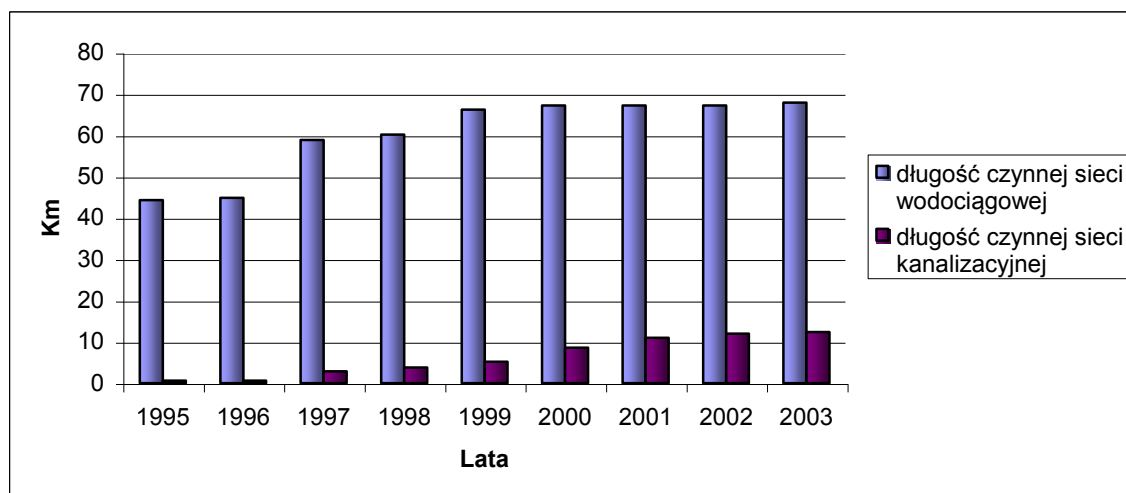
Sieć dróg krajowych, wojewódzkich i powiatowych na obszarze Gminy Żyrzyn ma łączną długość 129,1 km i w ok. 49 % są to drogi posiadające twardą nawierzchnię. Drogi: krajowa nr 17 i wojewódzka nr 823 mają na całej długości 18,90 km nawierzchnię asfaltową w dobrym stanie. W kategorii dróg powiatowych ok. 20 km nie posiada utwardzenia, a stan techniczny nawierzchni dróg jest średni. Nawierzchnię twardą ulepszoną posiada 16 km dróg gminnych, co stanowi 30% wszystkich dróg tej kategorii.

Na terenie Gminy dobrze rozwinięty jest system wodociągów zbiorowych, obejmuje on wszystkie wsie. Łączne zużycie roczne wody wynosi około 104500 m³, tj. 15,8 m³/rok na 1 mieszkańca. Woda dostarczana jest z siedmiu własnych ujęć: w Żyrzynie, Kotlinach, Woli Osińskiej, Osinach, Parafiance, Borysowie i Żerdzi. Wszystkie ujęcia za wyjątkiem Parafianki i Kotlin, wyposażone są w studnie awaryjne. Studnie zaopatrujące w wodę mieszkańców gminy Żyrzyn ujmują główny użytkowy poziom wodonośny na terenie gmin tj. poziom górną kredowy. Łączna długość sieci głównej wynosi 64,3 km, natomiast przyłączy 50,2 km. Ponad 95% odbiorców to indywidualne gospodarstwa domowe, a pozostali to jednostki użyteczności publicznej, szkoły, przedszkola, Dom Kultury, Ośrodek Zdrowia, Gminna Spółdzielnia SCh. Poniżej przedstawiona została charakterystyka wodociągów.

System kanalizacji w gminie jest słabo rozbudowany, korzysta z niego niecałe 15% mieszkańców gminy. Wg stanu na koniec 2002r., długość sieci kanalizacyjnej na terenie

gminy Żyrzyn wyniosła 12,0 km a ilość przyłączy kanalizacyjnych 291 szt. Gospodarka ściekowa prowadzona jest w oparciu o oczyszczalnię ścieków w Żyrzynie o wydajności 300 m³/d, współpracującą z systemem kanalizacyjnym Żyrzyn – Zagrody, odprowadzającą oczyszczone ścieki do ciek Duży Pióter. Oczyszczalnia jest typu mechaniczno – biologicznego pracującego na zmodyfikowanej technologii osadu czynnego.

Na poniższym wykresie wyraźnie widać jaka jest różnica w rozwoju sieci wodociągowej i kanalizacyjnej.



Ok. 72% budynków mieszkalnych w gminie posiada kanalizację sanitarną. Nieczystości gromadzone są w zbiornikach bezodpływowych i wywożone wozami asenizacyjnymi do gminnej oczyszczalni.

Na terenie gminy Żyrzyn nie ma składowiska odpadów komunalnych. Odpady z terenu Gminy wywożone są do Zakładu Unieszkodliwiania Odpadów Komunalnych w Puławach przez Zakład Usług Komunalnych sp. z o.o. w Puławach, na podstawie umów indywidualnych gospodarstw domowych, podmiotów gospodarczych i instytucji. Obecnie dla potrzeb zbiórki odpadów komunalnych rozstawione są pojemniki o pojemności od 120 l do 1100 l.

Z sieci gazowej na terenie gminy korzysta nieco ponad 42% gospodarstw domowych. Źródłem gazu ziemnego są 2 stacje redukcyjno – pomiarowe I stopnia na magistrali DN 500 Wronów – Rembelszczyzna: We Wronowie o wydajności 1600 m³/h, zasilająca system średniego ciśnienia obejmujący południową część gminy Żyrzyn oraz w Kośminie o wydajności 600 m³/h zaopatrująca wsie w części północnej. Oprócz w/w gazociągu przez teren gminy przebiega magistrala DN 700 Podlasie – Wronów.

3.7. Turystyka i sport

Gmina Żyrzyn w skali regionu odznacza się przeciętnymi walorami krajobrazowymi. Na terenie gminy dominują 3 typy krajobrazów: rolniczy (ok. 52% pow. gminy), leśny (ok. 35%) i dolinny (ok. 13%). Największe walory przyrodniczo – krajobrazowe w gminie mają: rezerwat Piskory, dolina rzeki Wieprz oraz kompleks lasów „Kozi Bór” ze względu na różnorodność gatunkową fauny i flory. Poznanie najciekawszych terenów gminy umożliwiają piesze szlaki turystyczne prowadzące przez najciekawsze miejscowości i zakątki gminy. Natomiast pokazanie sposobów i efektów przyrodniczej rekultywacji terenów zdegradowanych, renaturalizacji ekosystemów i restytucji gatunków odbywa się poprzez 4 ścieżki dydaktyczne. Trasy ścieżek dydaktycznych prowadzą przez tereny Nadleśnictwa Puławy wyróżniające się walorami przyrodniczymi, krajobrazowymi i edukacyjnymi, położone 7-9 km na północ od Puław, w rejonie ujścia Pradoliny Wieprza do Doliny Wisły Środkowej. Jest to jeden z najważniejszych w skali kraju „węzłów ekologicznych”, odgrywających kluczową rolę w funkcjonowaniu przyrody w skali krajobrazu.

Obiekty sportowo – rekreacyjne to tylko boiska sportowe i sale gimnastyczne przy szkołach oraz boiska do piłki nożnej w Żyrzynie, na których gra i trenuje Gminny Ludowy Klub Sportowy „Żyrzyniak”.

W planach rozwoju Gminy przewiduje się utworzenie bazy noclegowej w zespołach zabudowy pensjonatowej i turystycznej, z wykorzystaniem sezonowej bazy w szkołach na schroniska młodzieżowe. Podniesienie atrakcyjności Gminy dla potrzeb turystyki wiąże się również rozwój ogólnodostępnej bazy gastronomicznej we wszystkich ośrodkach o funkcji turystycznej.

3.8. Stan obiektów dziedzictwa kulturowego

Na terenie Gminy Żyrzyn¹ zachowało się wiele zabytków. Do najcenniejszych należy zaliczyć :

Obiekty wpisane do rejestru zabytków

- Zespół kościelny w Żyrzynie składający się:
 - kościół parafialny pw. Św. Piotra i Pawła, zbudowany w 1804 r. wg arch. Piotra Aignera,
 - dzwonnica z 1869 r.,
 - ogrodzenie murowane z czterema kapliczkami z ok. 1850 r.,
 - drzewostan,
 - cmentarz przykościelny.
- Zespół dworsko – pałacowy, w skład którego wchodzi:
 - park założony w XVIII w. wraz z systemem wodnym i alejami dojazdowymi,
 - oranżeria zbudowana w XVII w.,
 - dwór wzniesiony w XIX wieku.

3.9. Budżet gminy

W tabeli nr 10 zestawiono budżety gminy Żyrzyn za ostatnie cztery lata oraz plan na 2005 rok.

Tabela nr 10. Uproszczone zestawienie budżetów Gminy w latach 2001 - 2005

Lata	2001		2002		2003		2004		2005
	plan	wykonanie	plan	wykonanie	plan	wykonanie	plan	wykonanie	plan
Dochody ogółem	7.746.240	7.580.850	8.846.970	8.729.185	9.301.995	9.185.092	10.077.734	10.044.621	10.024.450
Subwencje ogólne	4.821.552	4.821.552	5.328.226	5.328.226	5.695.793	5.695.793	5.863.540	5.877.202	5.799.420
w tym subwencja oświatowa	3.167.040	3.167.040	3.751.649	3.751.649	4.108.617	4.108.617	3.975.643	3.975.643	3.807.294
Dochody własne:		1.928.119		2.382.038		2.310.917		2.687.052	3.000.376
- podatek dochodowy od osób fizycznych	625.743	562.242	596.385	551.620		594.350	851.205	831.275	877.307
- podatek dochodowy od osób prawnych	2.000	846	---	1.242	---	925	---	2.520	0
- podatek od nieruchomości		637.130	1.033.845	951.620	993.716	929.264	1.038.103	1.007.202	1.159.585
Wydatki	7.826.740	7.687.166	8.982.716	8.390.197	9.735.870	9.186.737	10.836.086	10.586.130	10.112.292
Wydatki bieżące:	7.053.642	6.960.050	8.089.410	7.805.636	7.994.388	7.842.581	8.566.703	8.379.181	9.126.173
- oświata i wychowanie	4.666.780	4.660.747	5.258.171	5.172.110	5.444.270	5.415.660	6.115.638	6.045.741	5.801.531
Wydatki majątkowe	773.098	727.116	893.306	584.561	1.741.482	1.344.156	2.269.383	2.206.949	986.119

Źródło: Dane uzyskane z Gminy

Wzrost wydatków był związany przede wszystkim ze wzrostem wydatków majątkowych, to jest inwestycji. Po stronie dochodowej można zauważyć wzrost subwencji oraz niewielkie wahania dochodów z udziału w podatkach dochodowych od osób fizycznych i udział w podatkach od osób prawnych.

Trendy w dochodach i wydatkach najlepiej prezentują poniższe wykresy.

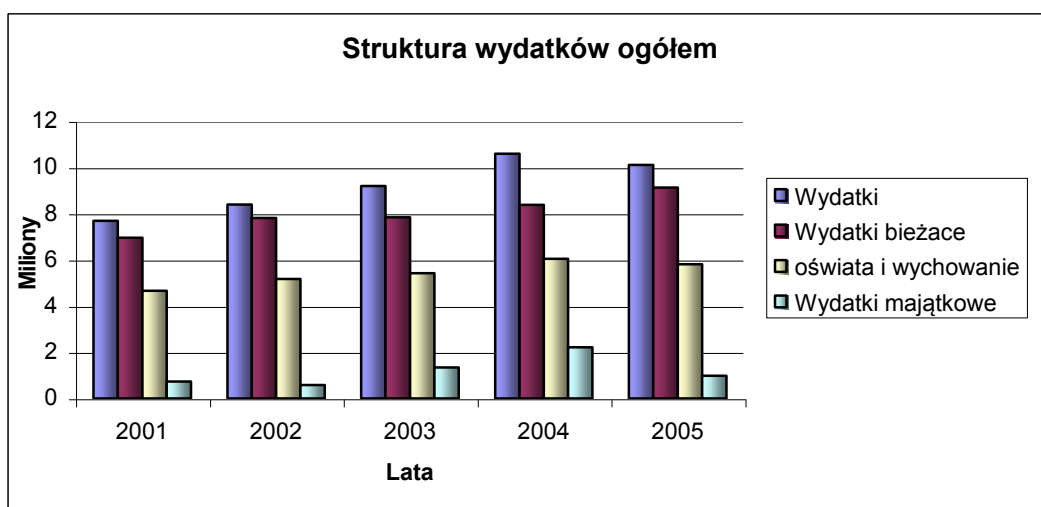
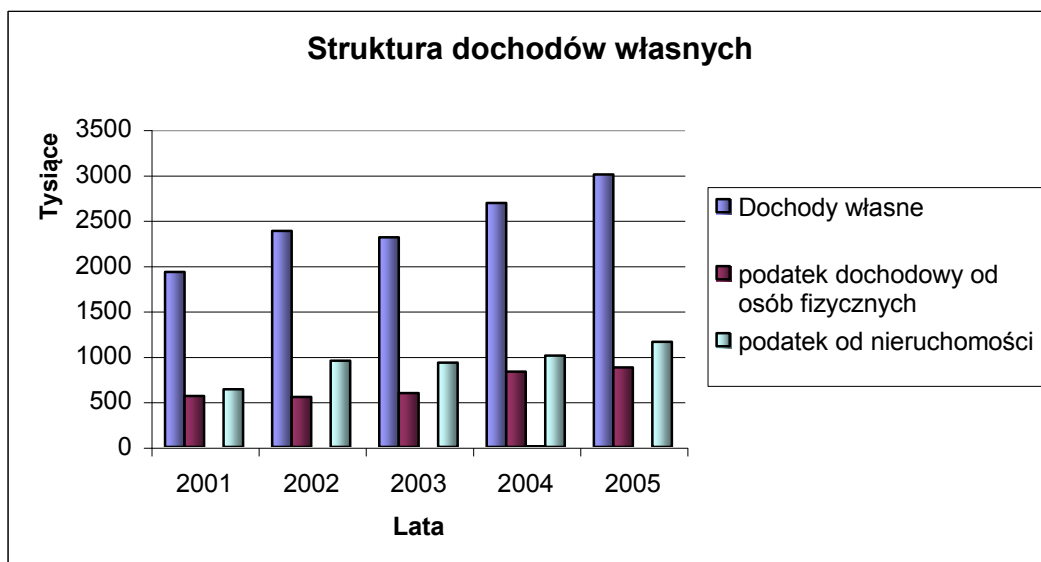
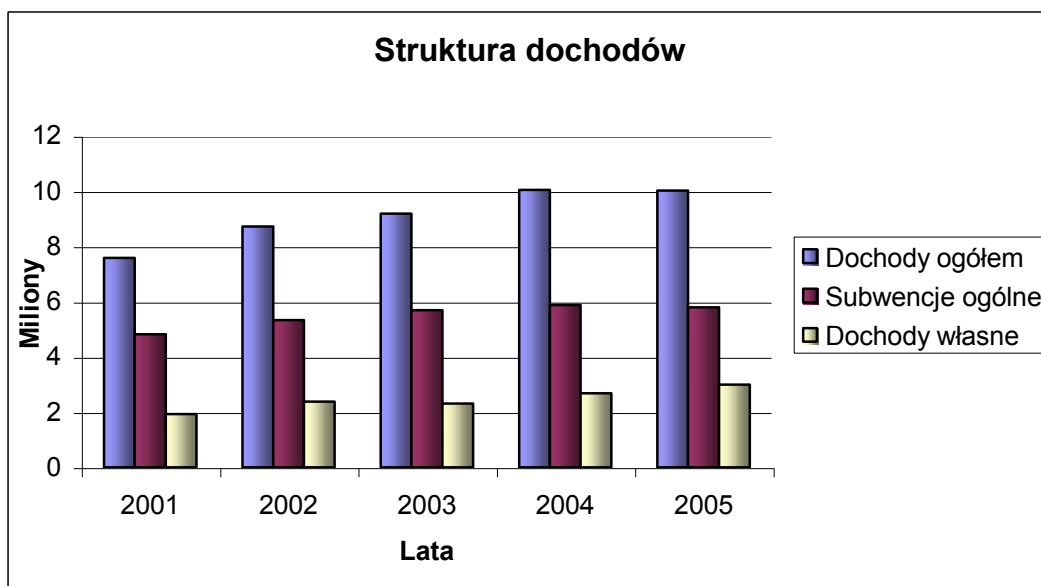


Tabela nr 11 przedstawia procentowy udział poszczególnych składników w dochodach i wydatkach budżetu.

Tabela nr 11. Procentowy udział poszczególnych składników budżetu Gminy.

	2001	2002	2003	2004	2005
	wykonanie	wykonanie	wykonanie	wykonanie	plan
Dochody ogółem	100%	100%	100%	100%	100%
Subwencje ogólne	63,6%	61,0%	62,0%	58,5%	57,8%
w tym subw. oświat.	41,8%	43,0%	44,7%	39,6%	38,0%
Dochody własne:	25,4%	27,3%	25,2%	26,7%	29,9%
- pod.dochod od osób fizycznych	7,4%	6,3%	6,5%	8,3%	8,7%
- pod.dochod od osób prawnych	0,0%	0,0%	0,0%	0,0%	0,0%
- podatek od nieruchomości	8,4%	10,9%	10,1%	10,0%	11,6%
Wydatki	100%	100%	100%	100%	100%
Wydatki bieżące:	90,5%	93,0%	85,4%	79,2%	90,2%
- oświata i wychowanie	60,6%	61,6%	58,9%	57,1%	57,4%
Wyd. majątkowe	9,5%	7,0%	14,6%	20,8%	9,8%

Źródło: Opracowanie własne na podstawie danych budżetowych z Urzędu Gminy w Żyrzynie

Zaplanowane na 2005 rok dochody budżetowe Gminy Żyrzyn wynoszą 10.024.450 zł, i są o 0,2 % mniejsze w porównaniu z dochodami budżetowym wykonanymi w 2004 roku (10.044.621 zł). Z kolei wydatki zaplanowano na poziomie 10.112.292 zł i są one o 4,5 % niższe niż wykonane w roku 2004 (10.586.130zł).

W strukturze dochodów Gminy w 2003 roku dominowały: subwencja ogólna stanowiąca 62% dochodów ogółem. Na dochody pozostałe przypadło zatem 38%. W planowanym budżecie na 2005 rok przeważa w dalszym ciągu subwencja ogólna, stanowiąc 57,8 %, a pozostałe dochody kształtują się na poziomie 42,2 %. Zmiana ta wynika z przyjęcia założenia wyższych wpływów podatkowych zarówno z podatków lokalnych jak i udziałów w podatkach stanowiących dochód budżetu państwa, w tym zwłaszcza w podatku dochodowym od osób fizycznych. Umożliwiła to wprowadzona z dniem 1 stycznia 2004 roku zmiana systemu finansów samorządu terytorialnego w Polsce.

W strukturze wydatków Gminy Żyrzyn w 2004 roku dominowały co prawda wydatki bieżące 79,2 %, jednak wydatki majątkowe miały znaczący bo 20,8 % udział. Na rok 2005 zaplanowano nieco mniejszy udział wydatków majątkowych, wynoszący 9,8 % ogółu wydatków. W roku 2004 budżet Gminy Żyrzyn zamknął się deficytem budżetowym w wysokości 541.509 zł. W roku 2005, ze względu na planowane wyższe wydatki inwestycyjne zaplanowano deficyt budżetowy w wysokości 87.842 zł, pokryty zaciągniętymi kredytami.

4. ANALIZA STRATEGICZNA

4.1. Wnioski do planowania rozwoju lokalnego.

Podsumowując analizy dokonane w poprzednich rozdziałach opracowania przedstawimy główne problemy rozwojowe gminy Żyrzyn, koncentrując się na obszarach wyróżniających Gminę na tle powiatu oraz tych, które stanowią jej słabe strony.

- I. Największym atutem Gminy Żyrzyn, jest jej położenie na przecięciu jednych z ważniejszych szlaków komunikacyjnych województwa lubelskiego. Niewielka odległość od centrum województwa – Lublina oraz powiatu – Puławy . Położenie to stwarza możliwość napływu inwestorów zewnętrznych. Wykorzystanie tej szansy wymaga przygotowania przez Gminę odpowiednio uzbrojonych terenów pod działalność gospodarczą, jak również prowadzenie dobrze przygotowanych działań marketingowych.
- II. W okresie najbliższych kilkudziesięciu lat przewidywany jest systematyczny spadek liczby mieszkańców Gminy. Towarzyszyć mu będzie dość niekorzystna zmiana struktury wiekowej mieszkańców. Nastąpi spadek osób w wieku przedprodukcyjnym oraz wzrost liczby osób w wieku poprodukcyjnym, przy pewnym wzroście osób w wieku produkcyjnym. Ten ostatni trend może mieć o tyle negatywny wpływ na rozwój Gminy, że przy braku nowych miejsc pracy będzie wzrastało bezrobocie.
- III. Nastąpią dalsze niekorzystne zmiany w najniższych grupach wiekowych objętych edukacją. We wszystkich szkołach podstawowych nastąpi dalszy spadek liczby uczniów.
- IV. Stopa bezrobocia w Gminie jest nieco wyższa od stopy powiatu, ale niższa od województwa, jednak w tych statystykach nie jest brane pod uwagę tzw. bezrobocie ukryte, które na obszarach wiejskich jest znaczne. Niepokojący jest bardzo duży odsetek osób pozostających bez pracy powyżej jednego roku (39,7%). Sytuacja ta grozi poważnie wykluczeniem zawodowym sporej grupy bezrobotnych, tym bardziej, że większość z nich to osoby z wykształceniem podstawowym.
- V. Należałoby zlecić niezależnej instytucji przeprowadzenie badania opinii środowiska biznesu dotyczących prowadzenia działalności gospodarczej w Gminie.
- VI. Należy przeprowadzić poważne analizy ekonomiczne dotyczące opłacalności zaangażowania się finansowego Gminy w funduszach poręczeniowych i pożyczkowych dla MSP oraz innych formach pomocowych dla spółdzielni oraz małego i średniego biznesu. Władze Gminy powinny również aktywnie uczestniczyć w różnych partnerskich projektach na rzecz rozwoju lokalnego wspomaganych środkami programów pomocowych Unii Europejskiej. Gmina może i powinna uczestniczyć w stymulowaniu rozwoju szerokiego otoczenia okołobiznesowego.
- VII. Istnieje szansa rozwoju rolnictwa w Gminie, gdyż potencjał produkcyjny umożliwia jego rozwój w niemal wszystkich kierunkach upraw i hodowli. Sprzyja temu zarówno obecna dość dobra jak na warunki lubelskie struktura obszarowa gospodarstw rolnych, jak również nowe programy rządowe mające na celu poprawę tej struktury. W Gminie istnieją również dobre warunki dla ekologicznej produkcji żywności i rozwoju agroturystyki.

- VIII. Dobry stan środowiska naturalnego, wysokie walory turystyczne i rekreacyjne oraz ciekawe środowisko kulturowe, stanowi szansę do rozwoju turystyki jak również zamieszkania na terenie Gminy Żyrzyn. Korzystne położenie komunikacyjne Gminy powinno w większym stopniu owocować w korzyściach z turystyki przejazdowej.
- IX. O ile wyposażenie mieszkańców Gminy w telefony i gaz zostało w dużej mierze zaspokojone, to Gmina potrzebuje dużych środków inwestycyjnych na inwestycje komunalne takie jak: budownictwo drogowe, oraz budowy kanalizacji ściekowej i oczyszczalni ścieków.

4.2. Analiza SWOT

Dokonanie prawidłowej identyfikacji uwarunkowań, które wpływają lub mogą wpłynąć na funkcjonowanie Gminy Żyrzyn pozwoliła na sformułowanie celów i zadań. Analiza mocnych i słabych stron określiła uwarunkowania wewnętrzne. W tym przypadku podmiot dokonujący analizy SWOT wpływa lub może wpływać na środowisko, w którym funkcjonuje. Analiza szans i zagrożeń określiła także uwarunkowania zewnętrzne, czyli te, na które podmiot nie ma większego wpływu – ponieważ uzależnione są od jego otoczenia.

CZYNNIKI WEWNĘTRZNE	CZYNNIKI ZEWNĘTRZNE
Silne strony	szanse
<ul style="list-style-type: none"> ▪ dobrze rozwinięte i efektywnie funkcjonujące rolnictwo, ▪ duży potencjał ludzki, ▪ bardzo dobra sieć szkół, ▪ wysoki poziom kształcenia w placówkach szkolnych, ▪ gotowość społeczeństwa do współdziałania w zakresie kultury i sportu, ▪ walory turystyczne, atrakcyjne przyrodniczo i kulturowo tereny, ▪ korzystne warunki środowiska naturalnego sprzyjające rozwojowi usług agroturystycznych i produkcji zdrowej żywności, ▪ względnie niskie rejestrowane bezrobocie, ▪ istniejące wolne tereny pod działalność gospodarczą, ▪ duże zasoby konkurencyjnej płacowo grupy aktywnych zawodowo osób, ▪ dobra pozycja finansowa Gminy dająca możliwość znacznego zadłużenia na wykonanie niezbędnych inwestycji infrastrukturalnych w Gminie, ▪ wychodzenie naprzeciw potrzebnym zmianom, ▪ świadome wyzwania cywilizacyjnych władze Gminy. 	<ul style="list-style-type: none"> ▪ położenie Gminy na skrzyżowaniu ważnych szlaków drogowych, ▪ walory kulturowe i środowiskowe, ▪ możliwość napływu kapitału w związku z przystąpieniem do Unii Europejskiej, ▪ możliwość dużego wsparcia środkami pomocowymi przy inwestycjach komunalnych Gminy, ▪ możliwość wykorzystania funduszy pomocowych na upowszechnienie nowoczesnych form wspomagania przedsiębiorczości, ▪ perspektywy szerszej współpracy międzynarodowej na poziomie Gminy, ▪ ożywienie działalności instytucji, organizacji i stowarzyszeń obsługujących przedsiębiorców, ▪ powstawanie coraz większej liczby instytucji finansowych z udziałem funduszy pomocowych, do wspierania rozwoju MSP, ▪ zmiana polityki fiskalnej Państwa, obniżenie podatków. ▪ moda na agroturystykę.

CZYNNIKI WEWNĘTRZNE	CZYNNIKI ZEWNĘTRZNE
Słabe strony	Zagrożenia
<ul style="list-style-type: none"> ▪ odpływ wykształconych i aktywnych mieszkańców Gminy do dużych aglomeracji, ▪ niski poziom rozwoju gospodarczego, ▪ słaba jakość gruntów ornych, ▪ pogarszająca się struktura demograficzna mieszkańców Gminy, ▪ brak placówek kulturalnych, ▪ występowanie zjawiska ukrytego bezrobocia, ▪ niski poziom wykształcenia bezrobotnych, ▪ niewystarczająca sieć kanalizacyjna, ▪ brak lokalnych organizacji gospodarczych w zakresie wspierania przedsiębiorczości, ▪ brak zakładów przetwórczych i przemysłowych, ▪ rozdrobnienie gospodarstw rolnych, ▪ brak stałej bazy skupowej i związane z tym trudności w zbyciu płodów rolnych, ▪ słabo rozwinięty sektor usług rolniczych, ▪ niedostateczna promocja Gminy tak pod względem gospodarczym jak i turystycznym, ▪ brak wód z możliwością kąpieli i uprawiania sportów wodnych, ▪ zbyt mała baza turystyczna, ▪ zbyt mała baza gastronomiczna, ▪ brak bazy noclegowej ogólnodostępnej, ▪ brak jest obiektów sportowych, ▪ postępujące ubożenie społeczności lokalnej, uniemożliwiające inwestowanie na wsi, ▪ słabo rozwinięta lokalna infrastruktura drogowa. 	<ul style="list-style-type: none"> ▪ wzrost bezrobocia, ▪ zbyt mała pula środków pomocowych na inwestycje komunalne w Gminach, szczególnie ze ZPORR-u, ▪ odpływ wykształconej młodzieży z terenów wiejskich, ▪ złe prognozy demograficzne, ▪ wzrost przestępczości , ▪ brak skoordynowanej polityki wspierania MSP, ▪ brak perspektyw rozwoju rolnictwa, ▪ niska rentowność produkcji rolnej, ▪ brak średnich zakładów przemysłowych.

Źródło: Opracowanie własne

4.3. Misja

Misja jest zwięzłym opisem docelowego, oczekiwanego stanu i zakresu funkcji spełnianych przez gminę wobec jej mieszkańców i otoczenia. Stan opisywany w misji, to stan, którego osiągnięcie powinno być zasadniczym celem wszystkich działań podejmowanych przez gminę i jej mieszkańców.

Misją Gminy Żyrzyn jest:

Osiągnięcie wszechstronnego rozwoju zapewniającego poprawę warunków życia mieszkańców, przy zachowaniu równowagi między aktywnością gospodarczą, a ochroną środowiska przyrodniczego i kulturowego.

4.4. Obszary rozwoju

„Plan Rozwoju Gminy Żyrzyn” koncentruje się na następujących najważniejszych obszarach rozwoju:

- **małe i średnie przedsiębiorstwa,**
- **turystyka i rekreacja,**
- **infrastruktura społeczna i techniczna Gminy.**

4.5. Cele strategiczne

W celu realizacji określonej misji, koncentrując się na wymienionych wyżej obszarach, wyznaczono pięć podstawowych celów strategicznych, których konsekwentna realizacja powinna prowadzić do zrównoważonego, korzystnego dla wszystkich mieszkańców Gminy i szerszego otoczenia rozwoju:

- **Tworzenie dogodnych warunków dla inwestorów zewnętrznych oraz lokalnej przedsiębiorczości.**
- **Poprawa jakości sieci dróg i bezpieczeństwa.**
- **Wykorzystanie walorów przyrodniczych i położenia Gminy w ważnym węźle komunikacyjnym, do rozwoju turystyki i turystyki przejazdowej, szczególnie rekreacji i agroturystyki.**
- **Aktywne kształtowanie rozwoju społecznego.**
- **Wykreowanie Gminy Żyrzyn jako ponad gminnego ośrodka kulturalnego o dużych walorach artystycznych.**

4.6. Zadania do realizacji

Działania strategiczne Gminy Żyrzyn powinny koncentrować się na uwydatnieniu tych walorów, które przyczyniają się do rozwoju Gminy jako ekologicznej i przyjaznej człowiekowi, Gminy o silnych walorach turystycznych, dobrze zorganizowanym i efektywnie funkcjonującym rolnictwie oraz elementami nieszkodliwego dla środowiska przemysłu. W tej sytuacji konieczne jest podjęcie działań, sprzyjających wspomnianym procesom. Są to :

- **budowa i modernizacja dróg,**
- **stworzenie systemu gospodarki odpadami,**
- **rozbudowa i modernizacja sieci kanalizacyjnej i wodociągowej,**
- **budowa oczyszczalni ścieków,**
- **restrukturyzacja gospodarstw rolnych, opracowanie i realizacja scalania gruntów rolnych,**
- **wspieranie przedsiębiorczości,**
- **wspieranie edukacji,**
- **promocja Gminy Żyrzyn,**
- **zagospodarowanie turystyczno – rekreacyjne terenów przeznaczonych pod taką działalność,**
- **rewitalizacja zabytków na terenie Gminy,**
- **wspieranie rozwoju rolnictwa oraz wspieranie rozwoju przetwórstwa produktów rolnych.**

Kładziony jest nacisk na rozwój małej przedsiębiorczości wspomaganey przez wyznaczenie i uzbrojenie terenów pod inwestycje oraz ustawicznego kształcenia mieszkańców wsi w celu dostosowania ich umiejętności do potrzeb rynku pracy. Dąży się do restrukturyzacji i wzmocnienia rolnictwa. Propagowany będzie rozwój rolnictwa ekologicznego. Pozostałe programy wzmocnią walory infrastrukturalne i ekologiczne Gminy (drogi, infrastruktura rekreacyjno – turystyczna, zagospodarowanie odpadów stałych i płynnych).

5. PLANOWANE PROJEKTY I ZADANIA INWESTYCYJNE NA LATA 2005 – 2006

Tabela nr 12. Zestawienie planowanych zadań inwestycyjnych w latach 2005 – 2006.

Nazwa inwestycji	Okres realizacji	Wartość ogółem [zł]
Przebudowa sieci wodociągowej wraz z przyłączami w miejscowości Zagrody	2005 - 2006	409.000
Budowa oczyszczalni ścieków w Osinach wraz z kanalizacją - projekt	2006	70.000
Termomodernizacja Szkoły Podstawowej w Skrudkach	2005 - 2006	380.000
Budowa drogi w miejscowości Zagrody	2005 - 2006	1010.000
Budowa chodnika przy drodze wojewódzkiej w Osinach	2005 - 2006	178.000

Źródło : Urząd Gminy Żyrzyn

6. PLANOWANE PROJEKTY I ZADANIA INWESTYCYJNE NA LATA 2007 - 2013

Tabela nr 13. Zestawienie planowanych zadań inwestycyjnych w latach 2007 – 2013.

Nazwa inwestycji	Okres realizacji	Wartość ogółem [zł]
Przebudowa sieci wodociągowej z przyłączami w miejscowości Kotliny	2007	500.000
Budowa drogi gminnej w miejscowości Kośminie	2007	430.000
Budowa oczyszczalni ścieków i sieci kanalizacyjnej w Osinach	2007 - 2009	3.300.000
Budowa drogi w miejscowości Żyrzyn ul. Polna	2007	500.000
Budowa drogi Cezaryn – Parafianka	2008 - 2009	800.000
Przebudowa sieci wodociągowej z przyłączami w miejscowości Żyrzyn	2009 - 2010	1.100.000
Termomodernizacja budynków komunalnych w miejscowościach Żyrzyn i Wola Osińska	2009 - 2010	400.000
Budowa drogi w miejscowości Żyrzyn ul. Ogrodowa	2010	500.000
Budowa drogi w miejscowości Żyrzyn ul. Leśna	2011	300.000
Budowa drogi w miejscowości Żyrzyn ul. Plebańska	2011	300.000
Budowa sieci kanalizacyjnej w Bałtowie i Borysowie	2011 - 2012	2.476.000
Budowa Gimnazjum w Żyrzynie	2012 - 2013	4.000.000
Adaptacja budynku gminy	2012	500.000
Przebudowa sieci wodociągowej z przyłączami w miejscowości Wola Osińska	2013	400.000
Budowa sieci kanalizacyjnej w Woli Osińskiej	2013	1.167.00
Budowa kanalizacji sanitarnej wraz z oczyszczalnią ścieków w Kośminie - projekt	2013	70.000
Budowa chodnika przy drodze powiatowej w Żerdzi	2011-2013	200.000
Budowa sieci kanalizacyjnej w Kotlinach	2011-2012	1.200.000
Budowa kanalizacji sanitarnej w Żyrzynie – etap IV	2011-2013	800.000

Źródło : Urząd Gminy Żyrzyn

Należy w tym miejscu zaznaczyć, że uszczegółowienie finansowe planowanych inwestycji nastąpi w procesie uchwalania Wieloletniego Planu Inwestycyjnego.

7. POWIĄZANIE PROJEKTÓW Z INNYMI PLANAMI REALIZOWANYMI NA TERENIE GMINY / POWIATU /WOJEWÓDZTWA

Projekty inwestycyjne są zgodne z priorytetami działań zawartymi w uchwalonych przez Radę Gminy Żyrzyn i realizowanych na obszarze jej działania, dokumentach:

- Studium uwarunkowań i kierunków zagospodarowania przestrzennego Gminy Żyrzyn,
- Wieloletni Plan Inwestycyjny gminy Żyrzyn,

Zostały one sporządzone na podstawie analizy preferencji społecznych, wyrażonych w trakcie ich opracowania. Zawierają wizję rozwoju gminy w perspektywie najbliższych 10-15 lat. Ponadto zadania inwestycyjne, zawarte w Planie Rozwoju Lokalnego Gminy Żyrzyn wykazują zbieżność zarówno z celami strategicznymi jak i ze szczegółowymi celami zawartymi w Programie Rozwoju Lokalnego Powiatu Puławskiego jak i w Strategii Rozwoju Województwa Lubelskiego i Planie Zagospodarowania Przestrzennego Województwa Lubelskiego. Dla pokazania zgodności działań Gminy Żyrzyn ze strategiami rozwoju Powiatu Puławskiego i Województwa Lubelskiego, przedstawiamy poniżej cele strategiczne i kierunki rozwoju dla powiatu i województwa.

Celem planu rozwoju powiatu puławskiego jest:

"Powiat puławski to miejsce o doskonale urządzonym otoczeniu gospodarczym, społecznym i przestrzennym, z wysokimi warunkami życia mieszkańców, ukierunkowanym na zrównoważony rozwój społeczno-gospodarczy".

W nawiązaniu do celu powiatu, władze Powiatu Puławskiego sformułowały 12 celów strategicznych:

- 1. Zmniejszenie bezrobocia poprzez kształtowanie skutecznej polityki pracy na terenie powiatu puławskiego.**
- 2. Rozwój gospodarczy zmierzający do wykreowania silnego lokalnego rynku pracy z uwzględnieniem zrównoważonego rozwoju.**
- 3. Podniesienie poziomu życia mieszkańców wsi poprzez poprawę dochodowości gospodarstw rolnych oraz wielofunkcyjny i zrównoważony rozwój obszarów wiejskich.**
- 4. Powiat puławski miejscem o wielokierunkowo rozwiniętej turystyce.**
- 5. Dobrze rozwinięta sieć komunikacyjna o wysokim standardzie.**
- 6. Osiągnięcie właściwego stanu infrastruktury technicznej, pozwalającej na uzyskanie wysokiego poziomu rozwoju społeczno-gospodarczego powiatu.**
- 7. Osiągnięcie wysokich walorów środowiska i lokalnego krajobrazu.**
- 8. Podniesienie poziomu jakości usług edukacyjnych w powiecie puławskim na miarę wyzwań XXI wieku.**
- 9. Kultura czynnikiem rozwoju regionu.**
- 10. Poprawa stanu zdrowotności i mieszkańców powiatu.**
- 11. Harmonijne funkcjonowanie w sferze psychicznej, ekonomicznej i społecznej osób i rodzin znajdujących się w trudnej sytuacji życiowej.**
- 12. Wzrost poczucia bezpieczeństwa mieszkańców.**

Jak widać z powyższego Plan Rozwoju Lokalnego Gminy Żyrzyn jest zbieżny z Programem Rozwoju Powiatu Puławskiego, co przy dobrej współpracy obydwu szczebli władz

samorządowych powinno prowadzić do efektywnego, wzajemnie uzupełniającego się działania w konkretnych działaniach prorozwojowych w tym inwestycyjnych.

Misją Strategii Rozwoju Województwa Lubelskiego jest:

uruchomienie wielokierunkowych procesów rozwojowych w regionie umożliwiających trwałą i zrównoważony rozwój województwa, przyczyniających się do poprawy jakości życia i wzrostu dobrobytu mieszkańców Lubelszczyzny.

Cel nadrzędny Strategii Rozwoju Województwa.

Celem nadrzędnym Strategii Rozwoju Województwa Lubelskiego na lata 2006-2020 jest:

osiąganie trwałego i zrównoważonego rozwoju społeczno-gospodarczego Lubelszczyzny poprzez zwiększenie konkurencyjności województwa oraz optymalne wykorzystanie jego wewnętrznych potencjałów rozwojowych.

Priorytetowymi kierunkami rozwoju województwa lubelskiego oraz odpowiadającymi im celami operacyjnymi na lata 2006-2020 są:

1. Wzrost konkurencyjności regionalnej gospodarki oraz jej zdolności do tworzenia miejsc pracy;

Cel operacyjny 1.1: *Restrukturyzacja tradycyjnych gałęzi regionalnej gospodarki i dostosowanie jej do reguł wspólnego rynku;*

Cel operacyjny 1.2: *Rozwój i podnoszenie konkurencyjności regionalnego agrobiznesu;*

Cel operacyjny 1.3: *Specjalizacja województwa w wybranych sektorach produkcji i usług cechujących się wysokim poziomem konkurencyjności;*

Cel operacyjny 1.4: *Rozwój małych i średnich przedsiębiorstw oraz wzrost poziomu ich innowacyjności;*

Cel operacyjny 1.5: *Rozwój regionalnego potencjału B+R oraz jego wykorzystanie dla potrzeb gospodarki;*

Cel operacyjny 1.6: *Rozwój społeczeństwa informacyjnego.*

2. Rozwój nowoczesnego społeczeństwa i zasobów ludzkich dostosowanych do wymogów gospodarki opartej na wiedzy;

Cel operacyjny 2.1: *Kształtowanie prorozwojowej polityki ludnościowej w województwie;*

Cel operacyjny 2.2: *Podniesienie poziomu wykształcenia i wiedzy mieszkańców regionu;*

Cel operacyjny 2.3: *Wzrost zatrudnienia oraz lepsze wykorzystanie zasobów ludzkich w regionie;*

Cel operacyjny 2.4: *Wspieranie integracji społecznej i ograniczanie poziomu ubóstwa w regionie;*

Cel operacyjny 2.5: *Wzmocnienie i wykorzystanie kapitału kulturowego i społecznego w regionie;*

Cel operacyjny 2.6: *Poprawa bezpieczeństwa i ładu publicznego.*

3. Poprawa atrakcyjności i spójności terytorialnej województwa lubelskiego;

Cel operacyjny 3.1: *Poprawa dostępności komunikacyjnej województwa;*

Cel operacyjny 3.2: *Zachowanie i wzmocnianie różnorodności przyrodniczej, krajobrazowej i kulturowej Lubelszczyzny;*

Cel operacyjny 3.3: *Rozwój ośrodków miejskich oraz funkcji metropolitalnych Lublina;*

Cel operacyjny 3.4: *Poprawa jakości życia mieszkańców wsi oraz wielofunkcyjny rozwój obszarów wiejskich.*

4. Rozwój współpracy międzyregionalnej oraz poprawa skuteczności wdrażania polityki rozwoju regionu.

- Cel operacyjny 1:** *Rozwój współpracy międzyregionalnej województwa w układzie międzynarodowym, krajowym i transgranicznym;*
- Cel operacyjny 2:** *Zwiększenie zdolności instytucjonalnej regionu do prowadzenia efektywnej polityki regionalnej;*
- Cel operacyjny 3:** *Poprawa skuteczności promocji regionu i zdolności do przyciągania inwestycji z zewnątrz.*

Cele i działania Gminy Żyrzyn są również zbieżne z misją, celem nadrzędnym oraz priorytetowymi kierunkami rozwoju Województwa Lubelskiego.

Zgodność celów i działań Planu Rozwoju Gminy Żyrzyn z priorytetami rozwoju gospodarki narodowej i regionalnej.

W opracowaniu uwzględniono strategię i kierunki działań Rządu zawarte w następujących dokumentach:

1. *„Narodowy Plan Rozwoju 2004-2006”* – dokument przyjęty przez Radę Ministrów 14 stycznia 2003 roku.
2. *„Sektorowy Program Operacyjny Rozwoju Zasobów Ludzkich na lata 2004 – 2006”* Ministerstwo Gospodarki, Pracy i Polityki Socjalnej, luty 2004 r.
3. *„Zintegrowany Program Operacyjny Rozwoju Regionalnego 2004 – 2006”* – Ministerstwo Gospodarki, Pracy i Polityki społecznej, styczeń 2004 r.
4. *„Sektorowy Program Operacyjny – Wzrost konkurencyjności gospodarki, lata 2004 – 2006”* - Ministerstwo Gospodarki, Pracy i Polityki społecznej, luty 2004 r.
5. *III Raport Spójności, projekty rozporządzeń do funduszy strukturalnych na lata 2007-2013 oraz Strategiczne Wytyczne Wspólnoty*, w których przewiduje się realizację spójności gospodarczej, społecznej i terytorialnej w ramach trzech celów strategicznych: konwergencja, konkurencyjność oraz współpraca terytorialna;
6. *Długookresowa Strategia Trwałego i Zrównoważonego Rozwoju – Polska 2025*, która między innymi zakłada realizację wizji rozwoju Polski jako społeczeństwa wiedzy
7. *Długofalowa Strategia Rozwoju Regionalnego Kraju do roku 2020*
8. *Narodowa Strategia Rozwoju Regionalnego na lata 2007-2013*
9. *Koncepcja Przestrzennego Zagospodarowania Kraju*
10. *Narodowy Plan Rozwoju na lata 2007-2013*, który zakłada realizację trzech celów strategicznych: *utrzymanie gospodarki na ścieżce wysokiego wzrostu gospodarczego, wzmocnienie konkurencyjności regionów i przedsiębiorstw oraz wzrost zatrudnienia, podniesienie poziomu spójności społecznej, gospodarczej i przestrzennej.*

8. OCZEKIWANE WSKAŹNIKI OSIĄGNIĘĆ PLANU ROZWOJU LOKALNEGO

W wyniku realizacji Planu Rozwoju lokalnego Gminy Żyrzyn nastąpi

- Poprawa jakości dróg, co z kolei przyczyni się do podniesienia dostępności komunikacyjnej stref rozwojowych Gminy. W efekcie nastąpi rozwój budownictwa mieszkaniowego, poprawa warunków życia mieszkańców, zwiększenie napływu i stopnia koncentracji ludności w gminie, co wywoła zwiększony popyt na różnego typu usługi i towary, w ten sposób stymulując rozwój gospodarczy Gminy,

9. PLAN FINANSOWY NA LATA 2005-2006

Tabela nr 14. Zestawienie planowanych zadań inwestycyjnych oraz źródeł ich finansowania w latach 2005 – 2006.

Nazwa inwestycji	Okres realizacji	Wartość ogółem	Środki finansowe:				
			budżetu gminy	budżetu państwa	prywatne	UE	Inne (kredyt)
Przebudowa sieci wodociągowej z przyłączami w miejscowości Zagrody	2005 - 2006	409.000	156.000	0,00	24.000	0,00	229,000
Budowa oczyszczalni ścieków w Osinach wraz z kanalizacją -projekt	2006	70.000	35.000		35.000		-
Termomodernizacja Szkoły Podstawowej w Skrudkach	2005 - 2006	380.000	200,000	0,00	-	120.000	180.000
Budowa drogi w miejscowości Zagrody	2005 - 2006	1010.000	90,00	90.000	-	675.000	155.000
Budowa chodnika przy drodze wojewódzkiej w Osinach	2005 - 2006	178.000	116.000				62.000

10. PLAN FINANSOWY NA LATA 2007-2013

Tabela nr 15. Zestawienie planowanych zadań inwestycyjnych oraz źródeł ich finansowania w latach 2007 – 2013.

Nazwa inwestycji	Okres realizacji	Wartość ogółem	Środki finansowe:				
			budżetu gminy	budżetu państwa	prywatne	UE	Inne (kredyt)
Przebudowa sieci wodociągowej z przyłączami w miejscowości Kotliny	2007	500.000	25.000				475.000
Budowa drogi gminnej w Kośminie	2007	430.000	107.500	43.000		279.500	
Budowa drogi w miejscowości Żyrzyn ul. Polna	2007	500.000			-		500.000
Budowa Oczyszczalni ścieków wraz z kanalizacją w Osinach	2007 - 2009	3.300.000	165.000	330.000		2.145.000	660.000
Budowa drogi Cezaryn – Parafianka	2008 - 2009	800.000		70.000	-	530.000	200.000
Przebudowa sieci wodociągowej wraz z przyłączami w miejscowości Żyrzyn	2009 - 2010	1.100.000	385.000		55.000		660.000
Termomodernizacja budynków komunalnych w miejscowościach Żyrzyn i Wola Osińska	2009 - 2010	400.000	100.000				300.000
Budowa drogi w miejscowości Żyrzyn ul. Leśna	2011	300.000	45.000	30.000	-	225.000	-
Budowa drogi w miejscowości Żyrzyn ul. Ogrodowa	2011	500.000	75.000	50.000	-	375.000	-
Budowa drogi w miejscowości Żyrzyn ul. Plebańska	2011	200.000	30.000	20.000	-	150.000	-
Budowa sieci kanalizacyjnej w Bałtowie i Borysowie	2011 - 2012	2.476.000	247.600	247.600	123.800	1.857.000	-
Budowa Gimnazjum w Żyrzynie	2012 - 2013	4.000.000	600.000	400.000	-	3.000.000	-
Przebudowa sieci wodociągowej wraz z przyłączami w miejscowości Wola Osińska	2013	400.000	40.000	40.000	20.000	300.000	-
Budowa sieci kanalizacyjnej w Woli Osińskiej	2013	1.167.000	116.700	116.700	58.350	875.250	-
Budowa kanalizacji sanitarnej wraz z oczyszczalnią ścieków w Kośminie - projekt	2013	70.000					
Budowa chodnika przy drodze powiatowej w Żerdzi	2011-2012	200.000	-	-	-	-	200.000
Budowa sieci kanalizacyjnej w Kotlinach	2011-2012	1.200.000	120.000	120.000	60.000	900.000	-
Budowa kanalizacji sanitarnej w Żyrzynie – etap IV	2011-2012	800.000	80.000	80.000	40.000	600.000	-

11. SYSTEM WDRAŻANIA

Plan Rozwoju Lokalnego wdrażany będzie przez Wójta Gminy Żyrzyn wraz z podległymi mu jednostkami organizacyjnymi, Urzędu Gminy. Szczególne znaczenie ma także osoba zajmująca samodzielnie stanowisko do spraw informatyki i sporządzania wniosków w ramach funduszy pozyskiwanych z Unii Europejskiej.

12. PROCEDURY MONITOROWANIA, OCENY I KOMUNIKACJI SPOŁECZNEJ ORAZ WPROWADZANIA ZMIAN

Procedura monitorowania oraz oceny realizacji Planu Rozwoju Lokalnego jest zgodna z wymaganiami stawianymi ubiegającym się o środki finansowe z Europejskiego Funduszu Rozwoju Regionalnego i Europejskiego Funduszu Strukturalnego, a także zaleceniami Regionalnego Komitetu Sterującego. Organem Gminy odpowiedzialnym za coroczne dokonywanie ocen realizacji Planu jest Rada Gminy Żyrzyn, która jest władna do dokonywania zmian zadań inwestycyjnych, wynikających z zakończenia realizacji pewnych zadań oraz pojawiania się nowych potrzeb inwestycyjnych. Wszelkie zmiany mogą być wprowadzane po dokonaniu ich publicznej prezentacji oraz zebraniu opinii społeczności lokalnej Gminy Żyrzyn.